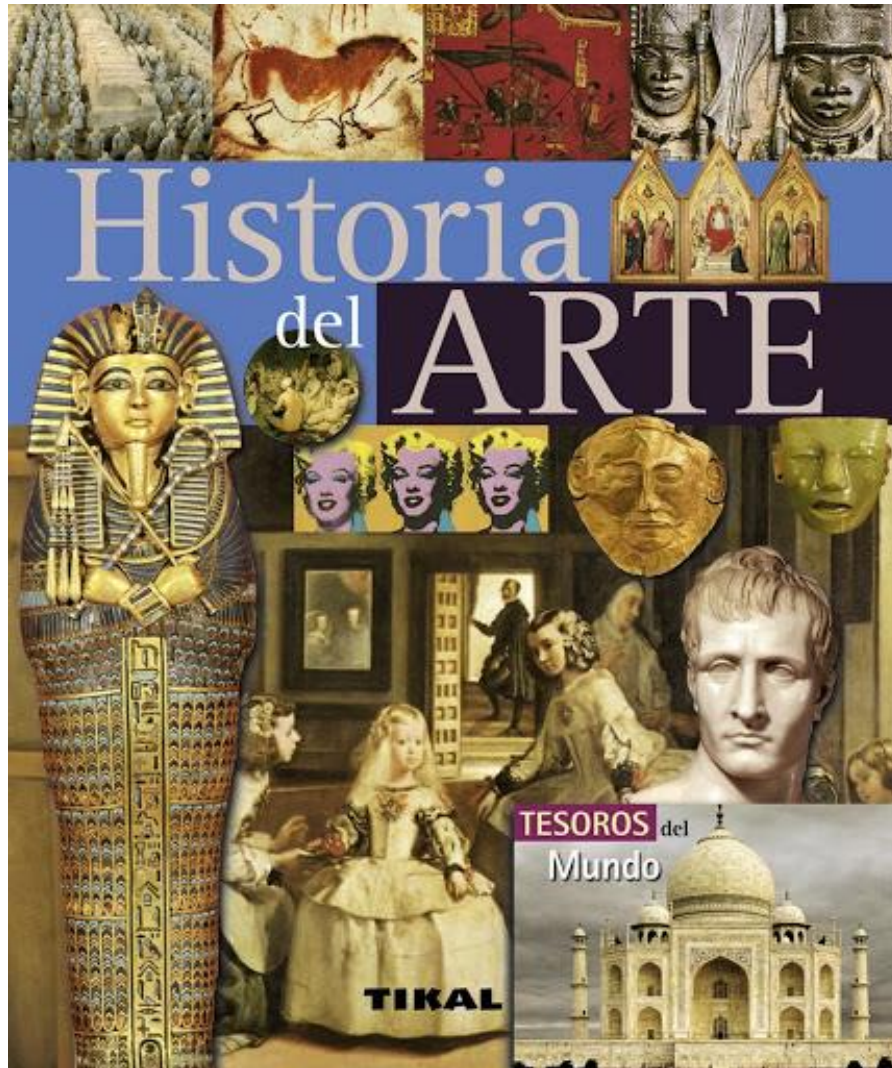


ASIGNATURA

HISTORIA DEL ARTE



SEMESTRE

V

BLOQUE

II

BLOQUE

III

ESCUELA PREPARATORIA ESTATAL N° 6, ALIANZA DE CAMIONEROS

CLAVE 31EBH0033X CALLE 64 No. 602 A ENTRE 75 Y 77 TEL. 923-24-11
HORARIO DE 7:00 A 12:30 HORAS DE LUNES A VIERNES; MÉRIDA, YUC. MÉX.



EJE

Comprender y analizar el origen y la relevancia del conocimiento científico.

COMPONENTE

La delimitación del campo de estudio de las Ciencias Sociales.

CONTENIDO CENTRAL

- La producción de conocimiento y aprendizajes mediante la investigación.
- El conocimiento y delimitación de los campos de estudio de las Ciencias Sociales: Ciencia política, Sociología, Historia, Antropología, Derecho y Psicología.

APRENDIZAJES ESPERADOS

3) Identifica las principales manifestaciones culturales y artísticas del Medio Oriente Antiguo.

4) Compara las semejanzas y diferencias artísticas y socioculturales de las culturas clásicas, resaltando su influencia y trascendencia en la cultura actual.

5) Clasifica las diferentes características plásticas de las manifestaciones artísticas, explicando la influencia de los periodos artísticos durante la Edad Media.

6) Identifica las características de la arquitectura, escultura y pintura del periodo renacentista, barroco y neoclásico.

Contenidos

Proyecto integrador

Galería de arte

60%

ADA 1. Muestra de arte..... 10%

ADA 2. Periódico mural..... 10%

ADA 3. Muestra de arte..... 15%

ADA 4. Metacognición.....5%

Prueba escrita.....100%

SEMANA 1 (Del 12 al 13 de octubre)

SESIÓN 1

¿Con qué conocimientos cuento?



Evaluación diagnóstica

1. Menciona las civilizaciones del Medio Oriente Antiguo que conozcas:

2. ¿Sabes cuáles son las dos culturas clásicas? Si tu respuesta es sí, menciónalas.

3. ¿Cuál es la influencia y trascendencia que tiene la cultura grecorromana en la cultura actualidad?

4. ¿Qué es un vitral gótico?

5. ¿Qué es el mosaico bizantino?

6. ¿De dónde provienen las catacumbas y cuál fue el origen?

7. ¿Cuál es la civilización más antigua que existe?

8. Menciona alguna característica del arte paleocristiano

SEMANA 2 (Del 16 al 20 de octubre)

SESIÓN 1

CIVILIZACIONES DEL MEDIO ORIENTE ANTIGUO

MESOPOTAMIA



Los primeros núcleos urbanos aparecieron en Mesopotamia, la "Tierra entre ríos", lo que propició las condiciones necesarias para que las primeras civilizaciones surgieran y se constituyeran en importantes centros desde el punto de vista económico y a administrativo, en donde aparecieron las primeras muestras del uso de un sistema de escritura. Muestra de ello es el llamado código de Hammurabi, que contiene el primer código escrito del que se tiene registro en la historia.

Mesopotamia significa "Tierra entre ríos", es una gran depresión que

se encuentra al norte del golfo Pérsico y recibe las aguas de los ríos Tigris y Eufrates. Se divide en dos zonas geográficamente bien diferenciadas:

- La zona norte, llamada Asiria o alta Mesopotamia, zona esteparia donde predominan los cultivos de secano
- La zona sur, región de Caldea o baja Mesopotamia, muy seca donde sólo es posible la agricultura con sistemas de riego como los canales

Hace más de 6000 años aparecieron en Mesopotamia los primeros núcleos urbano:

Arquitectura

Templo

A las deidades terrestres se unieron otras de carácter celestial relacionadas con la observación y estudio de los cielos, esenciales para la elaboración de los calendarios agrícolas. Con la religión surgió un fuerte poder político, para la organización del campo y el gobierno de las ciudades.

En algunas zonas como Sumer, los propios sacerdotes eran también los gobernantes; encarnaban los dos pilares fundamentales de las culturas mesopotámicas para construir la casa de los dioses o la morada de los soberanos, en una zona donde la piedra escaseaba, se utilizó el ladrillo, que ayudó a superar las dificultades técnicas de la construcción con grandes piedras, propia de la arquitectura megalítica.

La arcilla y el ladrillo crudo o sin cocer (adobe) fue el más usado, mientras que el auténtico ladrillo cocido solía usarse en el revestimiento exterior de los edificios, más expuesto al deterioro por las inclemencias del clima;

Civilizaciones en Mesopotamia

Sumerios	Aparecieron en la región de Sumar, a partir del alto 5000 a.C, se fue desarrollando una serie de ciudades gobernadas por un único rey.
Acadios	Invadieron a los sumerios y establecieron un imperio que se prolongó desde el año 2300 a.C. hasta el 2200 a.C.
Babilonios	La ciudad caldea (de Babilonia se impuso a las demás, consiguiendo que se creara el Primer Imperio Babilónico, que se prolongaría desde 1900 hasta 1600 a.C. Su fundador y rey más significativo fue Hammurabi, que hizo recopilar y grabar las leyes de esta civilización en una estela de piedra que ha llegado hasta nuestros días
Asirios	Pueblo establecido hacia el año 1800 a.C. Fundó en la alta Mesopotamia un imperio que perduraría hasta el año 612 a.C

en ocasiones, se le unía con betún. Los elementos constructivos de uso común en la época eran gruesos muros de carga, arcos de medio punto, sistemas adintelados y bóvedas como cubiertas.

En la tipología de edificios destaca el templo que los sumerios denominaban eanna o “casa del cielo”. Del templo dependían los campesinos, que pagaban un impuesto para su mantenimiento. Uno de los más antiguos era el dedicado a la diosa Inanna de Uruk (época de Uruk, 3700-2900 a.C.), interesante por su rareza constructiva, ya que combina el ladrillo con la piedra caliza, inexistente en la zona, y por su estructura, que nos indica cómo eran estos templos: una planta rectangular en la que se inscribe un espacio en forma de T, es decir, una gran nave longitudinal terminada en otra más corta y transversal, pero quizás la tipología más conocida se a la del templo-torre, denominado zigurat, construcción compuesta por varias terrazas superpuestas, en cuya cima se eleva el templo.



Palacio

Las culturas de la zona, realzaron y distinguieron a sus reyes como representantes de los dioses, pero también como invencibles guerreros que defendían a sus pueblos. La arquitectura civil, centrada principalmente en la ciudad, rodeada por una muralla, como en el plano de Dar Sharrukín (Khorsabad), edificada por Sargón II (721-705 a.C.; época asiria).

La grandeza política y la perfección geométrica se plasman en un cuadrado de casi 2 km de lado, salpicado de torreones-puerta, y formado por una muralla con cientos de contrafuertes que proporcionan un plano dentado de la misma. En su parte norte se hallaba la ciudadela y, entre ella, en un lugar preferente, el palacio del soberano. Esta disposición fundía fortificación, ciudad y residencia real.

Muralla

Las murallas rodeaban y protegían las ciudades con torres de defensa y grandes puertas fortificadas. La ciudad de Babilonia estaba rodeada por una de estas murallas, que tenía ocho puertas, de las cuales se conserva sólo la Puerta de Istar.

Los templos estaban dentro de las ciudades. Posiblemente el caso más significativo sea Babilonia (época neobabilónica, 625- 539 a.C.), ciudad hoy totalmente arruinada de la que se conservan unas puertas cerámicas, las de Ishtar (siglo VI a.C.), con una muralla de características similares a la de Khorsabad.



Puertas de Ishtar de Babilonia

Escultura

Se realizaban sobre todo en piedra, aunque en algunos casos se empleó también el metal. El escenario fundamental se encuentra en los muros de los palacios. La escultura evolucionó a partir de las primeras estatuas

votivas o retratos que los fieles dejaban en el templo como testimonio de su devoción hacia la divinidad, como la estatua del rey Gudea de Lagash.

De la época de Babilonia puede destacarse la creación del Código de Hammurabi, un documento grabado en un cilindro de piedra negra, en cuya parte superior se representa en relieve al rey, de pie ante el dios del Sol, Shamash. De la época de los asirios son muy representativos los bajorrelieves que, con temas eminentemente guerreros, decoraban las paredes de los palacios. Un buen ejemplo lo constituyen los relieves de Asurbanipal II. Otras obras muy representativas de la escultura mesopotámica son las estatuas de toros alados, figuras mitológicas que flanqueaban las entradas de los palacios.

Escultura de bulto redondo

Nace en los primeros estadios de la civilización mesopotámica. Entre las primeras creaciones se encuentran algunas obras clave del arte sumero, como el administrador Ebihil de Mari (época sumeria, 2900- 2330 a.C.). Uno de los ejemplares decapitados que alberga el Louvre nos lo muestra en actitud sedente, sosteniendo sobre sus rodillas el plano de un templo, pues no en vano estos gobernantes se caracterizaron por su fiebre constructiva religiosa. Los textos grabados sobre su túnica aluden a la construcción y están relacionados con el Himno al templo Eninnu, conservado en dos dindros de arcilla en el mismo museo. Frente a los piadosos sumerios se alzaron los belicosos acadios cuyas imágenes los reproducen como fieros guerreros defensores de sus pueblos.

Escultura de historia en relieve

Los relieves mesopotámicos poseían un carácter narrativo, es decir, fueron pensados para contar ciertos acontecimientos, tanto a sus ciudadanos presentes como a los futuros. En ellos aparecen representadas guerras, trabajos o acciones de los reyes, tal y como muestran cuatro importantes estelas en el Museo del Louvre, a saber, las de Eannatum, Urnanshe, Naram-Sin y Hammurabi.

En las dos primeras, las más antiguas, el tratamiento de las figuras es más tosco y los convencionalismos, más acentuados, perspectiva torcida, consistente en la colocación del cuerpo de frente y la cabeza y los pies de perfil. Carece de profundidad, no hay plasmados pasajes ni arquitecturas, y el fondo está ocupado por grafías.



Estela de Naram Sin

Escultura colosal



Una mención especial merece la escultura monumental desarrollada en la época asiria (siglo VII a.C.) los lamassu son toros alados con cabeza humana de grandes proporciones. Algunos dan la impresión de tener cinco patas; esto es producto de una síntesis visual que conduce al artista a presentar el mayor número posible de elementos visibles. El rostro, humano, es de gran severidad; ornado con barba y peinado ceremonial, se cubre con un alto gorro que potencia todavía más su enorme altura. Se colocaban como guardianes de puertas y entradas y combinaban la ferocidad de su cuerpo animal con un rostro humano. Los toros ocupaban un lugar preferente en la mitología mesopotámica como símbolos de la fuerza.

Artes

Además de las denominadas “grandes artes”, el mundo mesopotámico conoció un fértil cultivo de las artes decorativas. Sus artistas no repararon en el manejo de metales preciosos, como ocurre en el periodo sumerio (2900-2330 a.C.), al que pertenece el casco de Meskalamdug, trabajo repujado sobre oro que imita un tocado ritual depositado sobre la cabellera lateral con rizos decorativistas del personaje.



Los frisos solían decorar muros externos, puertas o salones a partir de una técnica experimental en la zona: la cerámica vidriada.

La cerámica vidriada consiste en la aplicación, sobre la cara externa de un ladrillo, de óxidos que, una vez cristalizados en el horno, proporcionan intensos colores de transparencia vítrea; de ese modo, a su impactante efecto estético, unían la impermeabilización del muro y su protección frente a los agentes climáticos.

Numerosos edificios emplearon ese sistema decorativo, como las Puertas de Ishtar de Babilonia (siglo va a.C.), que poseían su frente ornamentado con animales en relieve, realizados con ladrillos salientes; estos animales, rítmicamente repetidos, poseían un simbolismo religioso: el toro era el dios Adad y el grifo, Marduk. El salón del trono de la misma ciudad tenía también una decoración cerámica, de la que se ha conservado una placa de 12.40 m de altura que representa leones y una interpretación del hom o árbol de la vida, todo ello enmarcado por orlas vegetales

Observa el siguiente video:

<https://www.youtube.com/watch?v=CO0y1E0FLZE>

SESIÓN 2

PERSAS

El pueblo persa, asentado en las llanuras iraníes, recibió gran influencia de las aportaciones artísticas que se hablan gestado en la zona de Mesopotamia. Se practicaba el mazdeísmo, religión que se fundamentaba en la existencia de dos divinidades de signo contrario, el bien y el mal. El Dios al que se adoraba era Ahura-Mazda, simbolizado a través del fuego.

Dios Ahura-Mazda



El Imperio persa no tenía una única capital que fuera el centro de referencia político, religioso y cultural, así que no se va a encontrar una ciudad que destaque sobremanera por encima de las demás, sin embargo entre las que se pueden encontrar las manifestaciones artísticas de mayor interés, fueron Susa, Babilonia, Ecbatana, Pasargada y Persépolis. Por tanto, en esta aproximación al arte de los persas hay que centrarse en los citados núcleos urbanos, cuna de algunas de las obras de arte más importantes que ha elaborado la humanidad.

Para los persas, los dioses no tenían casa ni lugares de adoración en la tierra, les bastaba un altar para celebrar los rituales, con lo que la influencia sagrada en el arte no tuvo relevancia.

Arquitectura

Palacio

Los edificios más significativos son los palacios y las tumbas. El palacio más importante que se conserva es el de Persépolis, edificado entre los siglos VI y V a.C. Entre sus características principales se cuentan:

- Planta cuadrada.
- Se levanta sobre una plataforma a la que se accede por una doble rampa.
- El acceso al edificio aparece flanqueado por dos toros alados de influencia asiria.
- En su interior había una gran sala con cien columnas con capiteles en forma de toros y leones, que sostenían una cubierta de madera. Esta sala se denominaba Apadana y era el lugar en el que el rey recibía a los mandatarios de otros lugares.
- Todo el palacio estaba decorado con ricos relieves.
- Se construyeron también tumbas, como la del rey Ciro en Pasargada, una estructura escalonada y presentaba una cubierta a dos aguas.

El elemento arquitectónico más característico y diferenciador de este arte es la columna. No hay arquitectura religiosa, sólo altares muy sencillos, a veces para proteger el fuego tenían una pequeña bovedilla. No se han conservado, pero los conocemos por relieves. Las torres eran altas, cuadradas y sin vanos, de las que si se conservan algunos restos. Existió arquitectura funeraria persa. Tenemos la tumba de Ciro, de tipología única



Escultura

Aunque en Persia había piedra, continuaron con la tradición mesopotámica del trabajo en ladrillo como material principal, excepto para uno de los elementos primordiales de su arte, la columna, deudora de Egipto.

Artes

Figurativas

Los persas muestran predilección por relieves que realizaban con ladrillos vidriados en los que se representaba a los lanceros y arqueros persas que formaban parte de la guardia real; también, aparecen animales fantásticos relacionados con sus supersticiones o creencias.

Con ellos decoran los exteriores de los hipogeos reales y las estancias públicas de los palacios.

Se conservan restos de relieves que decoraban las superficies de palacios como el de Persépolis o el de Susa. Las escenas son muy repetitivas y seriales: el soberano como receptor de tributos de los pueblos vencidos y sus soldados desfilando rígidamente.



Suntuarias

Alcanzaron un gran refinamiento, sobre todo las relacionadas con el trabajo del metal, como puede observarse en los tesoros.

Las vajillas reales, disponían de platos y vasos de plata, además contaban con torques y collares de oro, lo mismo que los brazaletes también del mismo metal. Quedan asas de vasos, como la “Cabra montés alada” de plata e incrustaciones de oro que se levanta sobre una cabeza de sátiro o innumerables figuritas votivas de plata que muestran una delicadeza.



Pintura

La pintura al fresco y los manuscritos miniados formaron parte de la tradición artística de Persia ya desde el periodo Sasánida, aunque de estos primeros ejemplos apenas se han conservado unos pocos fragmentos.

A comienzos del siglo XIV se solía pintar sobre fondo rojo, cambiándose después por tonos azules y, al final del siglo, dorados. Uno de los principales retratistas fue Alí Reza Abbasi, que delineó sus figuras con sobrios pero expresivos toques de pincel. Muchas de sus pinturas representan figuras individuales, aunque también pintó realistas escenas de grupos de peregrinos y derviches. A finales del siglo XVI y durante el siglo XVII los dibujos monocromos a tinta con ligeros toques de rojo y dorado reemplazaron a las brillantes policromías de los primeros manuscritos. Después del siglo XVII los artistas de Irán copiaron la pintura y el grabado europeos, entrando así en declive la tradición nacional.

De igual manera, es destacable el uso de la columna tauriforme, que llega a tener gran altura, hasta 20 metros de altura y el capital hasta cinco metros. A veces se construían en piedra y a veces en madera estucada. Podía ser completa o incompleta si el capitel no estaba desarrollado. La basa era campaniforme, el fuste estriado o liso y el capitel con tres cuerpos: cuerpos de hojas, cuerpos de dobles volutas y, por último, las figuras de toros tumbados y enfrentados.

El arte persa aporta algunas novedades, como la decoración con finalidad de exaltación del imperio, pero con un carácter pacífico.

Observa el siguiente video:

<https://www.youtube.com/watch?v=a-0ux-mn5IM>

EGIPTO

Egipto representa uno de los mejores ejemplos de cómo la sociedad, con sus creencias y temores, ha sido plasmada a través del arte. La vida ultra terrenal es uno de los principales elementos de las manifestaciones artísticas egipcias. Pero no sólo los intereses culturales influyeron en el devenir artístico, el entorno también lo condicionó la abundancia de piedra y su cómodo traslado por el Nilo facilitaron la construcción y la estatuaria.

La civilización egipcia nace en torno al Nilo y gracias a él. Los primeros egipcios llegaron a divinizar el río. Tras los primeros poblamientos neolíticos en el valle, se convirtieron en una sociedad autárquica que duró más de tres mil años.



Egipto es una civilización fluvial de base agraria. Viven gracias a un río alóctono que con sus crecidas periódicas fertiliza un desierto. Por eso la influencia de la economía agraria lo impregna todo: de ese mundo agrario nace la geometría, la medida, el catastro y el arte: la arquitectura en planos cuadrangulares, capiteles con hojas, pinturas con plantas y flores. De ella extraen la matemática, pero también la visión ordenada del mundo, todos sus dioses y hasta el poder político.

El egipcio tenía una visión cíclica del tiempo (al igual que las crecidas del Nilo) y sus dioses mueren y resucitan constantemente (mito de Osiris). Esta visión cíclica forja la idea de estatismo terrestre, de que nada cambia, y esta idea a su vez forja la idea de perfección, serenidad y armonía de lo terrestre: eternidad perfección.

El Faraón, figura política que nace de la necesidad de coordinar los trabajos agrícolas: construcción de canales de riego y de drenaje, coordinación entre la cuenca alto, media y baja, etc, llegó a ser tan vital para los egipcios que lo divinizaron en vida. A nivel de estado, el faraón debe conservar el orden divino reuniendo al Alto y al Bajo Nilo. Cuando el orden se rompe, el pueblo echará la culpa al Faraón. Se paraleliza Estado y mundo. Los egipcios nos han hecho llegar su visión del mundo a través de su arte, marcado por un alto grado de originalidad, materializado en obras de arquitectura, escultura y pintura.



En cuanto a su religión, el cielo no es diferente a la Tierra porque la ésta ya es perfecta. Al cielo se va con apariencia física y se vive igual que en la Tierra, por eso hay que conservar el cuerpo que será el soporte físico del alma en el cielo. Además, en la tumba se pintan escenas de la vida del difunto en la Tierra y se le dejan objetos, riquezas, instrumentos y adornos para su vida eterna. La base de esta religión no es el dogma. No existe ningún libro de dogma. La religión son los ritos, los cultos las fórmulas. Los dioses disponen de sus destinos (juicio de Osiris). El pueblo egipcio ha sido el más religiosos de la historia, la religión era la vida.

Hubo tres puntos fundamentales en la cultura egipcia

Religioso	Social	Geográfico
<ul style="list-style-type: none"> • Sistema teocrático cuya cabeza era el faraón, descendiente directo del dios Ra. • Importancia de la vida de ultratumba 	<ul style="list-style-type: none"> • La esclavitud. • Los campesinos constituían la base de su economía, esencialmente agraria. 	<ul style="list-style-type: none"> • El Nilo era su principal vía de comunicación y fuente de recursos, agrícolas y ganaderos. • Abundancia de piedra como base de sus construcciones. • Importancia de la flora local como fuente de inspiración artística

Arquitectura

En la arquitectura, utilizaron como material la piedra trabajada en forma de grandes sillares cortados geoméricamente gracias a los conocimientos matemáticos que poseían. Su sistema arquitectónico fue adintelado, lo que dio como resultado una arquitectura de líneas rectas y formas angulosas.

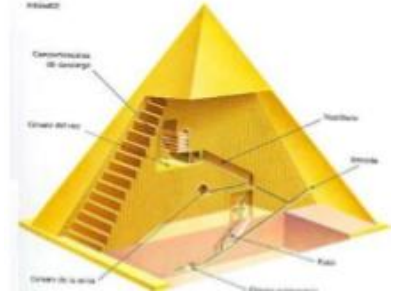
Mastabas

Es lógico pensar que en una civilización donde se le concede tantísima importancia a la muerte-vida, el edificio principal debería ser la tumba. En ellas se aprecia una evolución desde la mastaba simple hasta la pirámide o el hipogeo. Las mastabas son las más antiguas. En su interior hay un pozo que se ciega y sobre el que se

construye un edificio casi macizo con forma de paralelepípedo con alguna habitación adornada con relieves. Las más importantes son las de Sakkara.

Pirámides

Si construimos varias mastabas superpuestas obtenemos como resultado la pirámide escalonada, como la de Zoser, faraón de la Tercera Dinastía y residente también en Sakkara, el cual contrató los servicios de Inhotep para realizar su tumba, algo que iba a convertirse en una costumbre: el faraón moraría para siempre en su tumba-casa eterna. Por evolución de ésta viene la pirámide equilátera clásica en la Cuarta Dinastía, las pirámides de Guizah, cerca de Menphis, entre las que sobresalen las de Keops, Kefrén y Micerino. La de Keops, que es la más grande, tiene 160 metros de altura, está orientada en sus cuatro puntos y es todo un ejemplo de precisión matemática.



Las pirámides estaban recubiertas en su superficie con placas de alabastro y en su interior hay varias cámaras y corredores. Una de estas cámaras era el sepulcro del monarca (todas las cámaras funerarias fueron saqueadas antes del nacimiento de Cristo) y las otras eran provisionales y falsas. Para intentar evitar el saqueo se diseñaban pasadizos laberínticos y las cámaras se sellaban con enormes bloques de piedra. Todas estas pirámides tenían un templo exterior situado cerca del río (para aportar vida a la muerte) y comunicado con ellas por una avenida. Por ejemplo, el templo de la pirámide de Kefrén es la esfinge de Guizah (Gizeh).

Templo o Hipogeos

Más tarde, en el Imperio Nuevo se abandona la pirámide y aparece la costumbre de enterrar a los faraones en complejos que son mezcla de tumbas y de templos, con una parte excavada en la roca y que es la tumba y otra parte exterior con pórticos arquitrabados y salas con pilares. En griego se conocen a estos complejos funerarios como Hipogeos. El templo religioso por excelencia no tiene ya una función funeraria sino sólo de devoción, es decir, albergar la figura de un dios y servir de receptáculo para los ritos en su honor. Tipológicamente, el templo egipcio adoptó una planta que se hizo canónica de la dinastía XVIII a la XX.

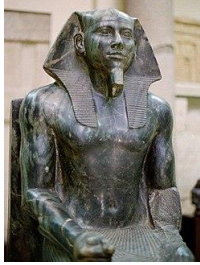
Escultura

El escultor en Egipto era un personaje de segunda categoría (no así el arquitecto) por dedicarse a una actividad manual y es siempre un personaje anónimo y sin iniciativa creadora. La escultura egipcia llegó a tener dos modos de expresión personajes sobrenaturales o a simples mortales. Pocas son las estatuas divinas de entidad llegadas hasta nosotros, ya que muchas fueron elaboradas con ricos materiales como oro, marfil o piedras preciosas, siendo profanadas desde la antigüedad.

Los faraones llegaron a ser considerados como seres sobrenaturales, hijos del Sol-Ra y, por lo tanto, dioses vivientes.

La estatuaría real hizo uso de la piedra como material con el que se esculpían piezas extensas. Las de bulto redondo padecen rigidez, estatismo, idealización, sin movimiento, sin ningún sentimentalismo, sin pasión. Los brazos están pegados al cuerpo (escultura bloque por razones técnicas y para perdurar, solidez), solamente hay

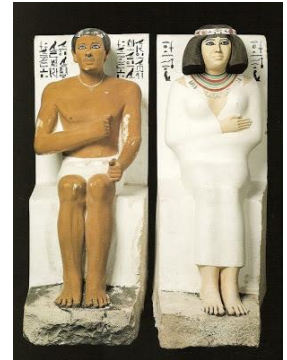
unos ojos artificiales de pasta vítrea para acentuar la profundidad de su mirada. Se realizan en caliza, madera policromada y las más importantes en granito y basalto.



Faraón Kefrén

De entre los ejemplos más importantes destacan las esculturas de Rahotep y su esposa Nefret, del Imperio Antiguo y realizadas en piedra calcárea pintada.

Las de algunos otros faraones como Kefrén o Micerino.



Rahotep y su esposa Nefret

Sus producciones se convirtieron pronto en un arte estereotipado y lleno de convencionalismos tales como la ley de la simetría y la ley de la frontalidad. Aunque proporcionado, no pormenoriza los detalles, produciendo una visión superficial idealizada del representado. Los rostros son inexpresivos, con la vista perdida en el infinito, dando lugar a imágenes distantes, frías, totalmente alejadas de la realidad del espectador.

En cuanto al relieve suele ser un relieve bajo y policromado que se consigue reuniendo el contorno de la figura (hueco relieve). No se realiza ningún efecto de perspectiva, todas las figuras son del mismo tamaño excepto las del faraón para subrayar su poder.

Entre las principales características de la escultura egipcia se cuentan:

- Obras realizadas en piedra, madera o terracota.
- Figuras concebidas para ser vistas de frente (frontalidad).
- Rigidez en expresión y actitudes (hieratismo).
- Los personajes anónimos aparecen de forma más humanizada y realista.
- Para dotar de frontalidad a las esculturas, se esculpían figuras de bulto redondo, generalmente dependientes del bloque originario.
- Los relieves tenían una significación importante ya que generalmente representan escenas de la vida cotidiana.

Artes

El artista es un ejecutor anónimo, artesano que cumple unas normas preestablecidas, no es un creador. No se estima la originalidad sino la precisión con la que el artista realiza los encargos y la solidez de éstos.

Pintura

Se valió de una técnica mixta para la ejecución de sus murales, consistente en el uso del fresco en primer término, para luego ser repasado con temple. Predominó el dibujo sobre el color, por lo que las figuras se caracterizan mediante líneas, contornos y dintomos. El arte es soporte de una iconografía religiosa y de poder. trata de transmitir el mensaje de la forma más clara posible.

Relieve

El relieve egipcio posee poco bulto, de ahí su denominación de bajo relieve, y por lo general, estaba policromado, de tal modo que casi parecen pinturas cuyas figuras sobresalen ligeramente del fondo, como bien podemos observar en el caso de los existentes en la mastaba de Ti (Imperio Antiguo, V dinastía).

Suntuarias

Se refieren principalmente a las obras producidas con maderas de cedro o de ciprés, oro, lapislázuli o piedras preciosas que constituían los ajuares de los faraones. Para los egipcios, el oro tenía un valor especial, pues se consideraba un metal incorruptible y el símbolo de los dioses. El conjunto de la tumba de Tutankamón es el mejor ejemplo de este tipo de artes.



Observa los siguientes videos:

<https://www.youtube.com/watch?v=xzQmsleKcmI>

<https://www.youtube.com/watch?v=FLik-t7AkeI>

FENICIOS

SESIÓN 3



La Cultura Fenicia se desarrolló en Asia Menor, a orillas del Mar Mediterráneo y al Oeste de Siria. Su territorio pertenece en la actualidad al Líbano. Eran grandes navegantes y comerciantes. Crearon y propagaron su alfabeto, del que se derivaron casi todos los alfabetos del Mundo Antiguo.

La cultura Fenicia se desarrolló en las zonas costera mediterránea oriental. Fenicia más que un país como tal constituía lo que pudiéramos llamar una confederación de ciudades localizada en lo que hoy constituye el Líbano. Ellos se denominaban así mismos como Cananeos. Ciudades fenicias localizadas en la zona costera mediterránea oriental en lo que hoy constituye el Líbano.

Así como la historia y el arte de griegos, egipcios o persas suele ser sobradamente conocida por la mayoría y las culturas ibéricas y celtas para los españoles en particular, no ocurre lo mismo con la cultura fenicia que, sin embargo, dominó los mares durante siglos y nos ha dejado, entre otros, legados tan importantes como el alfabeto.

El propio nombre de "fenicio" deriva del griego "phoenix", que significa "los de púrpura", en referencia al preciado tinte que fue el origen de su riqueza. Los fenicios fueron excelentes navegantes, mercaderes y artesanos. Se considera que fueron los mejores constructores de barcos en aquellos siglos, lo que les permitió una habilidad en la navegación y exploración inigualable.

Arquitectura

No desarrollaron una arquitectura monumental como los egipcios, aunque las murallas y los puertos se construían con una técnica avanzada de sillares bien escuadrados, alternados con mampostería. Hay que recordar que sus asentamientos por ser en la parte costera estaban expuestos a condiciones climatológicas adversas y tuvieron que adaptarse a terrenos escabrosos. Los fenicios construyeron los templos en un lugar elevado. Hacían sus casas y construcciones en cubículos más bien aglomerados. No había calles anchas o plazas como tenían los griegos o como las tenían otras ciudades de Mesopotamia

Escultura

Se manifiesta por la abundancia de restos cerámicos, especialmente platos, lucernas o jarras de barniz rojo o gris, realizados con torno que destacaban tanto por su utilidad como por su belleza; y de ornamentos de metales preciosos como anillos, pendientes o collares realizados con técnica de filigrana y granulado. El vidrio y la pasta vítrea, cuya invención Plinio atribuye a los fenicios, son también elementos característicos de su artesanía con los que fabricaban delicados frascos y vasos para perfumes.

Se nota una armonía estética que alterna las dos influencias principales griega y egipcia. Se han encontrado piezas en bastante buen estado de conservación como la tan conocida Diosa Tanit procedente de la necrópolis del Puig d'es Molins que se expone en el Museo de Ibiza. En el campo de mayor interés se destacan los relieves de sarcófagos y estelas funerarias, decorados muchos de ellos con relieves figurados, de gran calidad y que también combinan las influencias del arte griego y egipcio.

Han llegado hasta nuestros días peculiares esculturas mostrando los rasgos típicos fenicios con ojos almendrados, largas cabelleras y expresión sonriente. Con características peculiares y estilo propio se encuentran las figurillas realizadas en marfil y hueso; tradición que provenía de la época del Bronce. En Ibiza se encontraron esculturas como es el caso de la conocida por "La Dama de Ibiza" que muestran detalle en la elaboración del tallado del vestuario y el complicado peinado de la mujer.

Arte

El arte fenicio es un arte marcadamente artesanal, se adaptaron al gusto de sus clientes y, aunque durante un tiempo se limitaron a vender e intercambiar artículos ajenos, pronto comenzaron a elaborar su propia artesanía imitando obras de arte de otras civilizaciones florecientes, que sobresalen por número las figurillas y distintos materiales (incluyendo el marfil) y objetos de madera, cerámica, metales preciosos y vidrio. Alcanzaron un nivel de perfeccionamiento que les confirió el valor necesario para convertirse en mercancía valiosa siendo un medio importante con el que ofrecían productos de calidad a cambio de otros que necesitaban.

Metales

La metalurgia y la orfebrería; muestran numerosas figurillas de bronce, algunas recubiertas con láminas de oro, suelen representar a personajes masculinos con el popular gorro fenicio "lebbede". Abundan las vasijas, copas de metal, y piezas de joyería y artículos de tocador vrama en la que los fenicios mostraron un gran nivel de pericia técnica y de belleza. El bronce que utilizaron; tiene alrededor de nueve partes de cobre y una de estaño. En la producción de armas, sobresalen cascos y escudos ligeramente convexa y redondos con un cono largo que sobresalía en el medio con relieves, diseños vegetales, animales, y geométricos sencillos como círculos.

Vidrio

A los fenicios se les confiere el descubrimiento de la producción de objetos de cristal. Se cuenta que unos mercaderes fenicios se dieron cuenta cuando hicieron una fogata en la playa que algunas partículas de arena mezcladas con los pedazos de nitro que ellos portaban se habían derretido por el calor y habían formado una mezcla transparente que luego de enfriarse se endurecía. Este fortuito incidente dio origen a una de las importantes industrias de producción de objetos hechos con cristal. Estos objetos incluían uso doméstico, joyas, muebles, urnas sagradas y objetos para el culto religioso, así como vasijas para la decoración de palacios y templos.

Cerámica

Desafortunadamente no se cuentan con la cantidad de evidencia físicas que se quisiera ya que por motivos de la baja calidad de los materiales en que fueron realizados y el paso del tiempo solo se tienen fragmentos en la mayoría de los casos.

En los primeros tiempos utilizaron barro, pero se presume que no fueron bellas obras, sino meras vasijas no decoradas sin glaseado con la simple función práctica de contener sustancias líquidas como aceites. Posteriormente algunos fueron decorando con figuras geométricas como líneas y una especie de dibujo similar a plumillas de color claro sobre fondo oscuro. A pesar de que el barro con el que elaboraban la mayoría de las vasijas no era de muy buena calidad, fueron ampliamente comercializadas. Con el tiempo las embellecieron para mejores resultados. Así es que la cerámica comenzó a tener mayor calidad con marcada influencia egipcia en un principio y griega posteriormente. En general no fue una actividad artística notable, los diseños fueron extravagantes y hasta un tanto grotescos sin mucha finura.

Observa el siguiente video:

<https://www.youtube.com/watch?v=Nr2aGo1gipc>

INDIA

SESIÓN 4



Desde sus etapas históricas más tempranas, India se vio influida por múltiples culturas, lo que originó un arte ecléctico, de una riqueza y valor histórico-cultural invaluable. La penetración de estilos de vida, ideas y creencias de arios, persas, griegos, partos, mongoles, hunos, árabes, turco-afganos y turco-mongoles se ve expresada en diferentes disciplinas artísticas a lo largo de los siglos.

Los primeros asentamientos se pueden ubicar entre el año 2500 y 1500 a.C., entre los ríos Indo y Ganges, los montes Zagros, el hindú Kush y el Himalaya, destacan las ciudades de Mohenjo-Daro (actual Pakistán) y Harappa. Estos asentamientos estaban planeados y contaban con infraestructura como alcantarillado, edificios públicos, calles trazadas y con planimetría regular.

El nombre de India proviene del hindú “Indus” que quiere decir “río de gran caudal”. Es habitual que los niños tengan nombres exóticos, de mujeres fuertes, valientes, sin miedo a nada. India es un país complejo, con una cultura milenaria caracterizada por las constantes migraciones, lo que lo llevó a tener relaciones comerciales importantes, dando lugar a un arte colorido, ecléctico, dotado de un sin número de elementos estilísticos e icónicos provenientes de las más variadas culturas.

Libros vedas, el hinduismo, el budismo, el islamismo e incluso el cristianismo se han impuesto, coexistido, prevalecido, desaparecido y resurgido en las etapas de la historia de este país. Esta cultura ha tenido una gran influencia en otros pueblos por medio de la difusión del budismo y el hinduismo, religiones originarias de India; la primera con un gran impacto en China y Japón. En cuanto a sus Dioses, Ganesha es uno de los más populares. Es venerado tanto por los hindues como por los budistas. Ganesha es el hijo de Shiva y Parvati. Se figura con una cabeza de elefante, con una trompa larga y con un vientre corpulento. Como deidad protectora se le reza para pedir éxito en todos los proyectos (mundanos y espirituales). Es considerado como eliminador de todos los obstáculos. También es el dios de los sabios, patrono de la ciencia, escritores, poetas y el portador de la suerte.



Arquitectura

Se favorecieron construcciones simétricas, con barro cocido, generalmente en ciudades amuralladas, donde se hallaban terrazas y servicios públicos de gobierno y religiosos.

Entre los templos principales se encuentran: Templo Dorado de Amritsar, Templo dorado de Varanasi, El Gran Dios de la Cueva (Khajuraho) y Templo de los Siete Montes (Tirumala)



Escultura

La arquitectura y la escultura se hallan fusionadas en construcciones que lucen grabados de representaciones de la naturaleza, con animales reales y fantásticos. Destacan las representaciones religiosas y eróticas, relacionadas con el carácter divino de la fertilidad, algunas obras principales son la bailarina procedente Mohenjo-Daro. La escultura se desarrolló en forma integrada a la arquitectura, en particular en capiteles, en los que se representaron formas animales y humanas, tanto en altorrelieve y bajorrelieve que representaban los yakSás (espíritus de la naturaleza), mujeres desnudas con joyas, con pose en forma de "triple flexión" o tribanga que dieron a la escultura de India estética, movimiento y erotismo particular.



Arte

También se creó cerámica con decoración y se empleó el metal para fabricar herramientas. Asimismo, se desarrolló el arte textil con algodón estampado. Destaca el desarrollo de las artes escénicas desde las épocas remotas de la cultura india que, en el caso de la danza, como de las expresiones culturales, se vincularon a las prácticas y creencias religiosas.

Budista

En el siglo VI a.C., aparecieron el budismo y el jainismo, religiones basadas en la creencia en la reencarnación, el ascetismo y la meditación para llegar al nirvana (paraíso). El budismo es una de las más importantes manifestaciones culturales y artísticas de la India.

Se desarrollaron emplazamientos urbanos de los lugares "santos", así como templos, monasterios de peregrinación como Ajanta, Amaravati, Anuradhapura, Ellora y Sanchi.

En este último, el Estupa de Sanchi es uno de los monumentos de Asia más importantes; construido con fines funerarios, conmemora la muerte de Buda. Representa la bóveda celeste, así como la organización del cosmos, a partir del señalamiento de los cuatro rumbos (norte, sur, este y oeste), el eje del universo con un mástil en el centro. No fue el único stupa construido, pero es uno de los pocos que se conservan.

Stupa de Sanchi



El periodo budista, el más largo de la historia de India, se deificó la imagen de Buda, con cuerpo entero o en pectorales, casi siempre con aureola, una protuberancia craneal que representaba la sabiduría, un lunar en la frente, orejas alargadas, pliegues en el cuello, que simbolizan la felicidad; el vestido de monje, y con gestos y movimientos de las manos, conocidos como mudrás. Estas esculturas tienen una fuerte influencia de las esculturas griegas y romanas.

La dinastía Gupta, crea un arte con figuras más uniformes, conocido como la época clásica. En ésta el budismo tiene su mayor expansión por Asia, difundidos a través de los textos filosóficos (Vedánta) y dramáticos (Kálidása). Prevalece la pureza de las formas, el cuidado de las proporciones y la representación del cuerpo humano; una mayor integración de la escultura y la arquitectura y modificaciones de las formas de culto anteriores.

Arte hindú o brahmánico

El periodo del arte hindú se debe a una fragmentación territorial en India, en el que, a partir del siglo IX, quedaron reducidos al noreste de India. En esta etapa se considera el hinduismo como religión oficial, retomando estilos artísticos anteriores y las figuras y símbolos brahmánicos.

Se construyeron templos, edificios cubiertos y pirámides. Los templos, que albergaban las imágenes de sus deidades, por lo común estaban contruidos en plantas circulares, con capillas al centro, terrazas, torre centrada en la parte superior-exterior, contruidas con base e n los movimientos del sol, con empleo de dinteles y con decoración escultórica en el exterior.

El templo hindú o brahmánico estaba compuesto por una vimana (base cuadrada), con un vestíbulo y una sala descubierta, torres, estanques y galerías, siempre estaban acompasadas de figuras femeninas, que representaban la fuerza y el poder, ya sea en bajorrelieves o altorrelieves. No emplearon la bóveda, pero si la falsa cúpula, a partir del apilamiento de ladrillos en los que sobresalía algo de la parte inferior para dar un aspecto redondeado. Hay un empobrecimiento en cuanto a la decoración, ya que tiende a la monotonía.

La escultura siguió desarrollándose sobre todo en relieves como decoración de los templos, en escenas mitológicas, escenas eróticas y esculturas de Buda en algunos pueblos; se realizaron esculturas exentas en bronce y piedra.

Observa el siguiente el siguiente video:

<https://www.youtube.com/watch?v=aP07crMGMqQ>

Bloque 2. V semestre en la optativa de Historia del Arte.

Actividad de Aprendizaje 1

Contenidos	Características geográficas históricas y artísticas de las civilizaciones del medio oriente Antiguo: Mesopotamia, Egipto, persas, Fenicios e India. Características artísticas y socioculturales de las Culturas Clásicas: Grecia y Roma
Competencias Disciplinarias	*Identifica el conocimiento social y humanista como una construcción en constante transformación. *Sitúa hechos históricos fundamentales que han tenido lugar en distintas épocas en México y el mundo con relación al presente. *Valora las diferencias sociales, políticas, económicas, étnicas, culturales y de género y las desigualdades que inducen
Atributos de las competencias genéricas	2. Es sensible al arte y participa en la apreciación e interpretación de sus expresiones en distintos géneros. 4.1 Expresa ideas y conceptos mediante representaciones lingüísticas, matemáticas o gráficas. de vista de manera crítica y reflexiva.

Instrucciones: En equipos de tres, elaborar dos muestras de arte (escultura y arquitectura) de la cultura asignada (sumeria, persa, egipcia, fenicia, hinhú y budismo). **Valor. 10 pts.**

LISTA DE COTEJO DE LA ACTIVIDAD DE APRENDIZAJE 1

Muestras de arte de las “Civilizaciones del medio oriente”

Criterios	Valor Asignado	Valor Obtenido	Observaciones
FORMATO			
Entrega la actividad en tiempo y forma.	0.5		
Incluye lista de cotejo y la portada con los datos correspondientes.	1		
Contenido			
Las muestras de arte presentan las características de la cultura asignada	3		
Incluye una ficha técnica que contenga la siguiente información: Nombre, material, técnica, autor y la intención.	3		
Demuestra dominio y conocimiento del tema al momento de explicar el producto elaborado.	2.5		
TOTAL	10		

BLOQUE 2

Esto es lo que aprendí

1. Crearon y propagaron su alfabeto, del que se derivaron casi todos los alfabetos del Mundo Antiguo.
 - a) Fenicios
 - b) Persas
 - c) Egipcios
2. La vida ultra terrenal es uno de los principales elementos de las manifestaciones artísticas de esta cultura
 - a) Mesopotámica
 - b) Fenicia
 - c) egipcia
3. Civilización que nace en torno al Río Nilo
 - a) Mesopotámica
 - b) Fenicia
 - c) Egipcia
4. la escultura de esta civilización se caracterizó por el hieratismo (rigidez, nulo movimiento)
 - a) Mesopotámica
 - b) Fenicia
 - c) Egipcia
5. Es uno de los materiales más utilizado por los mesopotámicos
 - a) Metal
 - b) Piedra
 - c) Arcilla
6. El origen de la cultura persa se le atribuye a este rey:
 - a) Ahura-Mazda
 - b) Ciro
 - c) Naram Sin
7. El nombre de esta civilización quiere decir “río de gran caudal”
 - a) Egipto
 - b) Mesopotamia
 - c) India
8. Se le conoce como la “tierra entre ríos”
 - a) Egipto
 - b) Mesopotamia
 - c) India
9. El arte persa recibe influencia artística de esta cultura:
 - a) Hindú
 - b) Mesopotámica
 - c) India
10. Para esta civilización, el régimen gubernamental era la plutocracia, es decir que gobernaban los ricos, quienes más tenían debido que se dedicaban al comercio
 - a) Fenicia
 - b) Persa
 - c) Mesopotámica

SEMANA 3 (Del 23 al 27 de octubre)

SESIÓN 1

GRECIA

CULTURAS CLÁSICAS

La importancia del arte griego (de toda su cultura) es enorme. Se puede decir que es la base de la cultura europea y Occidental en general. Aún seguimos pensando como ellos lo hacían (filosofía racional), aún seguimos organizándonos como ellos lo hacían (democracia), aún seguimos construyendo y esculpiendo tal y como ellos lo hacían. Lo que ocurrió en la Grecia clásica fue un milagro cultural que los historiadores aún no saben explicar, una isla de humanidad en un contexto donde el hombre no valía nada.

El nivel cultural que afectaba tanto a las ciencias como a las letras y como a la política, fue difícil de sostener y el brillo de Grecia fue aprovechado por Roma, pero poco después desapareció, llegando a ser la sociedad idealizada, la meta y el único norte cultural para todo Occidente durante muchos siglos.

Con Grecia, nacen los conceptos de canon, orden y belleza; el ser humano crea un arte para su propio espíritu y, más importante aún: se pone de manifiesto la existencia del pensamiento occidental, la Filosofía. Los dioses se asumen como imperfectos, susceptibles de tener los mismos defectos que los hombres, los cuales dejó a estos últimos en libertad y condición un arte cuyas representaciones principales fueron las construcciones civiles y los templos.

El arte surge de un período sombrío (S. X, IX y VIII) con una mezcla de lo nuevo y de lo viejo, de lo cretomicénico y de lo dórico. De hecho, existen tres elementos constitutivos de la cultura griega: Los dorios aportaron la rigidez, la dureza, el espíritu militar y deportivo, el estilo geométrico. De las supervivencias cretomicénicas quedó el gusto por la belleza como algo ideal, utópico, el amor a la naturaleza, a la luz mediterránea, el concepto de proporción y armonía. Pero no olvidemos que la pequeña Grecia tenía como vecinos al gigante Imperio Persa y a la civilización egipcia y su tradición cultural era mucho más antigua. Por eso la influencia oriental de Persia y Egipto es también componente importante en la cultura griega, el cual se manifiesta sobre todo en la majestuosidad y el gusto por lo fastuoso del período helenístico.

Época arcaica	Época clásica	Época helenística
Fase de formación de la polis griega durante el siglo VII y ya en siglo VI fase de plena expansión con la colonización mediterránea. Es una fase de ascenso cultural.	Los frutos de la colonización convierten a las polis griegas en ciudades ricas y prósperas. Es la fase de plena hegemonía helena y de cenit cultural. A este siglo V también se le llama el siglo de Pericles.	La colonización se ha paralizado y está en franco retroceso. Comienzan las guerras civiles entre polis, guerras médicas contra el vecino persa y la unificación del territorio heleno. Por último, la cultura helena se extiende gracias al Imperio de Alejandro Magno, recibiendo influencias orientales. Todo ello lleva a un empobrecimiento económico y cultural, así como a un cambio en los valores humanísticos anteriores.

El límite geográfico es todo el escenario en el que se desarrolló la colonización griega, desde las costas mediterráneas de la península ibérica hasta las costas del mar Negro donde se desplegaron sus colonias para llevar la réplica cultural de sus metrópolis. En cuanto a la localización temporal podemos situar los inicios de la cultura griega en el siglo VII a.C. y finalizando en el 146 a.C. siendo ésta una fecha de referencia cuando la última polis griega independiente, Corinto, es conquistada por el Imperio Romano. No es que se acabe en ese

momento, pero sí empieza una nueva fase histórica donde Grecia no es sino una provincia más dentro de la civilización dominante romana. Durante esos seis siglos podemos apreciar varias fases.

El equilibrio clásico dio paso al movimiento helenístico, y la inexpresividad al sentimiento. El hombre dejó de ser miembro de la colectividad que persigue la felicidad común para convertirse en individuo que sólo busca la suya propia. Mientras en las religiones orientales la ciencia está en manos de la clase sacerdotal, aquí adquiere un carácter laico. Lo filósofo no está condicionado por ninguna religión que le obligue a justificar los hechos por la intervención de los dioses, sino que procura su comprensión y para ello recurre a la razón, que servirá para estudiar al hombre, su vida, los dioses y el mundo. Así, podemos decir que aparece el pensamiento occidental.

Para los griegos, los dioses existen, lo impregnan todo, pero su religión carece de dogmas, catecismo y clero, salvo el oráculo; lo cual no significa que no se dé culto ni que carezcan de profundas convicciones religiosas. Existe un culto nacional que se celebra en los santuarios, allí acuden para honrar a los dioses los griegos de todas las polis, lo que le confiere un carácter nacionalista al unir a los helenos por encima de las particularidades políticas.

ARTE GRIEGO

- Carácter antropomórfico (hecho a la medida del hombre)
- La religión politeísta
 - El deseo por el orden, proporción y armonía.
 - Búsqueda de la perfección técnica.
 - El uso de las matemáticas para lograr todo.
 - Estrecha relación entre el arte y el pueblo.
 - Estilos griegos: el dórico y el jónico. El orden corintio se considera inventado posteriormente

La técnica y la investigación propias de la curiosidad y el afán por saber de los griegos, se ponen al servicio del Arte, tanto en arquitectura (éntasis), como en la escultura (mármol rígido sin apoyos) o en la pintura de la que casi no se conservan restos. Para un ateniense, toda su ciudad era una obra de arte y el concepto de belleza debía ser global. Existían tres elementos fundamentales a la hora de situar el emplazamiento de una polis: el *militar*, buscando siempre una parte alta o Acrópolis (es una pervivencia cretomicénica), el *económico* ya que el emplazamiento debía estar situado cerca del mar o en una encrucijada de caminos para facilitar la comunicación comercial y cultural y, por último, el criterio *estético* ya que el marco natural debía ayudar a hacer más bella la ciudad.

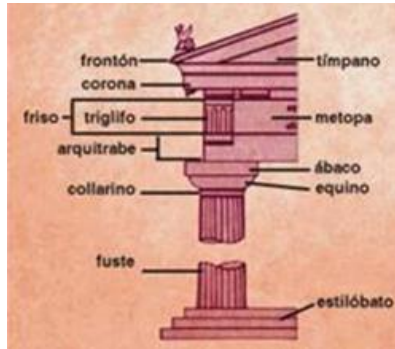
SESIÓN 2

Arquitectura

La arquitectura fue para los griegos pura matemática, número, proporción y masa equilibrada, lo que permitió llegar a una armonía entre las partes y los elementos. Trabajaban bajo la dirección de un maestro, cada uno de sus miembros debe realzar su trabajo lo más perfectamente posible para la gloria del grupo. El principal material empleado es la piedra, aunque en las primeras construcciones del periodo arcaico se realizaron en madera. A partir del siglo V a .C., se empleó el mármol. Se trata de una arquitectura arquitrabada; es decir, se basa en líneas horizontales y verticales. Por lo tanto, se puede afirmar que los griegos no emplearon el arco ni la bóveda. Los arquitectos griegos coloreaban el exterior de los edificios, buscando la armonía visual.

Existen en la Grecia clásica tres órdenes arquitectónicos: el dórico, el jónico y el corintio.

Orden Dórico.



Se extendió por la zona del Peloponeso y Sicilia. Proveniente de los dorios, es el orden más simple y geométrico de los tres.

El pedestal es el propio estilóbato y la columna carece de basa. (Todas las columnas se componen de basa, fuste y capitel). Su fuste es estriado en arista viva y en sentido longitudinal. El capitel está formado por una moldura fina o collarino que sirve de transición entre fuste y capitel, un núcleo curvo en forma de plato llamado equino y sobre él un prisma cuadrangular llamado ábaco. El entablamento dórico empieza por el arquitrabe, una gran pieza lisa que descansa

sobre el ábaco. Encima va el friso, separado del arquitrabe. El friso consta de triglifos, dos estrías en el centro y dos medias estrías en los lados, y metopas, placas cuadrangulares alternadas entre los triglifos y que solían ir adornadas con relieves.



El orden jónico



Se extendió por el Mar Egeo y las costas de Asia Menor. Siendo elegante y estilizado.

El pedestal es el mismo que en el dórico, pero la columna empieza con una basa formada por un plinto cuadrado y sobre él molduras cóncavas llamadas escocias y otras convexas llamadas toros, ambas alternadas. El fuste es acanalado, pero de arista pulida y el capitel se une al fuste por un astrágalo decorado con ovas y perlas. El equino se curva a los lados formando volutas y sobre él se sitúa el ábaco liso. Su entablamento consta de un arquitrabe dividido en tres franjas horizontales donde cada una sobresale un poco con respecto a la que

tiene debajo. Encima el friso es una banda lisa y continúa decorada con relieves. Encima aparece una banda con dentículos que une friso y cornisa y, ésta última, es igual que la dórica.

El orden corintio.

Procede de la ciudad de Corinto, es el más reciente y el más evolucionado de los tres. Es una variante de creación tardía del jónico. Éste se compone de dos filas de hojas de acanto, cuatro caulículos y una roseta en cada cara. El entablamento se muy semejante al jónico también. El afán de esconder la función de sustentación llevó incluso a sustituir a las columnas por auténticas esculturas que recibían el peso de la techumbre sobre sus cabezas. Si estas esculturas eran femeninas recibían el nombre de cariátides y si eran masculinas de atlantes.



Edificios

La *Acrópolis*, parte alta de la ciudad. Recinto amurallado y fácilmente defendible donde se situaban también los templos y los tesoros de los dioses que protegían la ciudad.

El *Ágora*, plaza principal de la ciudad y tenía dos funciones: una política ya que era la plaza abierta donde se reunía periódicamente la Asamblea o conjunto de todos los ciudadanos para tomar, por votación, las decisiones más importantes. Pero pronto adquirió otra función comercial, alrededor vivían artesanos y comerciantes.

La *Stoa*, pórticos cubiertos que rodeaban el ágora, daban cobijo a la gente y allí se situaban los comercios.

El *Gimnasio* y la *Palestra* eran los lugares de ocio y esparcimiento, allí se practicaban ejercicios físicos y eran centros de reunión cívicos, decorados con columnas a ambos lados. Se situaban en los márgenes de la ciudad.

El *Teatro* era el edificio más importante de la ciudad junto con los templos. Era el espectáculo predilecto de los helenos.

El *Estadio* era el otro gran centro cívico. De planta rectangular y con una cávea sobre el desnivel del terreno, servía para realizar diferentes juegos atléticos. Los griegos eran muy aficionados a estos deportes. Ellos crearon el concepto de deporte.

El *buleuterio*, estaba acondicionado para la celebración de asambleas. En el *santuario* se celebraban festivales civiles o religiosos; y en el *hipódromo*, carreras de caballos, similar al stadium, pero de mayor longitud.

Escultura

La temática era el relieve, cerámica, estatuillas, se centra siempre en la figura humana. De las técnicas, la gran escultura de bulto redondo será la más propicia para plasmar la grandeza y la perfección con las que los griegos concebían el cuerpo humano.

La escultura griega es una constante lucha por la perfección, una lucha contra los problemas de la anatomía humana, de la perspectiva, de la composición, de la expresividad, del “realismo idealizado”. Además de buscar el naturalismo porque la Naturaleza es bella, el escultor griego construye prototipos ideales de belleza que, extraídos de la realidad, confecciona con sutiles cálculos matemáticos y geométricos hasta llegar a las proporciones perfectas.

Tanto relieves como esculturas en bulto redondo van siempre policromadas, ya sean en barro, mármol o bronce, y todo para acentuar el realismo de la figura. Pero estas policromías han desaparecido. De los tres materiales el preferido es el mármol, el cual traían de la isla de Paros. Era el material noble, el más duradero y el que da acabados más perfectos. También trabajaron el bronce en escultura de gran tamaño.

Época Arcaica

Las primeras imágenes humanas aparecen en el siglo VII y son las xoana o imágenes religiosas en madera, de carácter hierático y de clara influencia oriental.

Son conocidas por algunas copias en piedra que se hicieron posteriormente. La Dama de Auxerre es una figura de líneas elementales, actitud exvota, escultura bloque. De cintura para arriba se intenta dar un cierto naturalismo femenino. Se descubrió en Creta. Otra xoana en piedra es la Hera de Samos, ya de la primera mitad del s. VI y con características similares.





El *Kurós*, son atletas vencedores en los juegos, héroes desnudos y representados de pie, con los brazos pegados al cuerpo y la pierna izquierda adelantada. Todavía son figuras demasiado estáticas e inexpresivas, pero que iban evolucionando hacia un naturalismo y una elegancia cada vez mayor.

La *Koré* es la escultura femenina procedente del siglo VI y de la Acrópolis de Atenas. Se las representa sonrientes, vestidas y con el cabello recogido en la nuca. Su evolución se evidencia sobre todo en la mejor organización de los pliegues de su vestido y de los cabellos, así como una mayor expresividad. Tanto el *Kurós* como la *Koré* iban siempre policromados.

La Época Clásica

En este período aparecen los grandes maestros y cada uno de ellos aporta modelos y tipologías nuevas.

El primero es *Mirón*. Tiene rasgos que lo ligan aún a la escultura preclásica, pero aporta muchas novedades de la anatomía en movimiento y representa a sus figuras en posturas violentas.

El *Discóbolo* es un atleta dispuesto a lanzar un disco, congela un segundo clave, su torsión concentra toda su fuerza en el giro, con un naturalismo acusado pero el rostro no va acorde con el resto del cuerpo, adolece de expresividad y su cabellera tiene rasgos arcaicos.

Pericles (Primer magistrado de Atenas) le encargó varios trabajos para la Acrópolis de Atenas y allí se encuentran sus principales obras. Los frontones trasero y delantero del Partenón y el friso interior que rodeaba el edificio son suyos.

Scopas también pertenece a este grupo de transición, pero a él le interesan más los estados de ánimo, pero con un carácter patético y atormentado que traduce su propio temperamento y las nuevas inquietudes del siglo que comenzaba.

En la *Ménade* vemos un cuerpo en movimiento que se arquea tanto que casi llega a la convulsión. El dinamismo y la violencia de esta figura se alejan de los presupuestos clásicos y se acercan más al helenismo.

Lisipo fue el mejor bronceador de Grecia. Artista de renombre, retratista oficial de Alejandro magno, pero su tema preferido eran los atletas, vistos desde un prisma postclasicista. Les dota de una elegancia y una flexibilidad propias de Policleto, pero su tipo ideal es más maduro y con otro canon.

Época helenística

La escultura abandona definitivamente el equilibrio clásico y adopta otras características: tendencia hacia la orientación, favorecida por las conquistas en el Próximo Oriente de Alejandro Magno, acentuación del movimiento, del patetismo y de la tensión, predilección por los temas fantásticos por un lado y de la vida cotidiana o escenas anecdóticas por otro, desarrollo de los retratos realistas, sin idealización y que se recrean en los defectos físicos, en lo feo, en la vejez, etc.



En cuanto a los retratos vemos en el retrato de Séneca esos rostros realistas que se recrean en los defectos físicos, o en el retrato de Homero donde el autor (anónimo) se recrea en la representación de la vejez, o en el retrato del tirano Lisímaco de Tracia, donde el autor se recrea en la fealdad, acentuando su prominencia nasal al esculpir el busto para ser visto de perfil. Son rostros realistas, sinceros y con una buena carga de introspección, retratos psicológicos que intentan definir el carácter de los retratados.

Hay tres escuelas escultóricas en este período:

La escuela de Pérgamo

Centro su temática en la defensa de la ciudad frente a los pueblos galos invasores. Un ejemplo es el Galo moribundo, donde vemos una figura semitendida, dolorida, con una anatomía ultrarrealista y de gran expresividad.

La escuela de Rodas

Tenía en su haber el famoso y gigantesco Coloso de Rodas, el dios Helios o dios del Sol, realizado en el siglo III por Cares de Lindos, discípulo de Lisipo. Pero la obra cumbre de esta escuela es la Victoria de Samotracia, atribuida a Pitócritos de Rodas y se data en el siglo II a.C. En realidad, era la proa de un barco y de ahí que sus ropas vayan hacia atrás como azotadas por el viento. El dinamismo y la fuerza expresiva de esta escultura la convierten en una obra maestra.

Otra obra maestra de esta escuela es el grupo de Laoconte y sus hijos atacados por las serpientes que van a matarlos, según el pasaje de la mitología griega. Es obra de varios autores: Agesandro, Atenodoro y Polidoro.

Escuela de Tralles

En él vemos a un grupo de figuras intentando capturar y dominar al animal mitológico. Como el anterior, este es un grupo de gran vigor, con escorzos y posturas forzadas y violentas. Si en el anterior veíamos una composición más o menos simétrica, en este último la composición tiende a ser piramidal, pero en espiral para acentuar el dinamismo

Arte

El arte refleja la preocupación del ser humano, su supervivencia, para el cual no necesita recurrir a la representación de animales ni de hombres magnificados como en Oriente, sino que todos, dioses y hombres, son tratados de igual modo.

Observa los siguientes videos:

<https://www.youtube.com/watch?v=m3wkMAj9R3M>

https://www.youtube.com/watch?v=LxWGqE_12FE

SESIÓN 3

ROMA

En el arte romano no se busca al hombre como parte del cosmos sino como un individuo concreto. El individualismo romano lo observamos en el artista, cuya personalidad se ve en la obra y en la temática: los relieves narrativos son de hechos concretos, los retratos son de personas con nombres y apellidos, muchas veces vivas.

Los romanos son urbanos, creen en la ciudad como unidad administrativa, militar y económica. Ellos divinizan a una ciudad y todo el Imperio llevaba su nombre. Este pasado convierte a los romanos en urbanistas convencidos, pero más prácticos que los griegos. Existen dos tipos de ciudad: las “coloniae” o de nueva planta y las “municipia” sobre un núcleo ya existente. Ellos son igualmente buenos reformando y rehabilitando ciudades antiguas como construyendo nuevas

Arquitectura

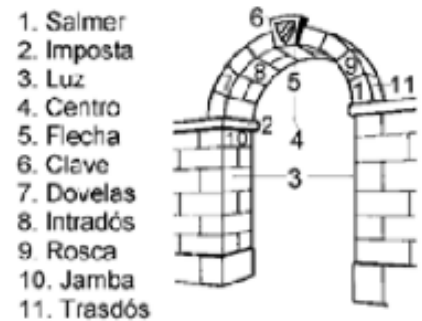
En arquitectura los romanos ganan en dinamismo. De la adintelada griega pasan al movimiento del arco, la bóveda y la cúpula. Son los primeros que combinan en una sola fachada los dos sistemas creando el sistema mixto.

Es una arquitectura más funcional. Se acabaron los caprichos artísticos. Ahora deben ser bellos pero ante todo deben servir al Estado, crean el eje de simetría horizontal en el edificio (por partes o bandas), crean la planta basilical, el ábside que prolonga la nave central. La arquitectura romana es mucho más civil y militar. Si los griegos son urbanistas más que arquitectos, los romanos más que arquitectos son ingenieros.

Emplean los materiales más baratos y sólidos: el ladrillo, el hormigón, el sillar cuando hace falta. El hormigón o mortero lo fabricaban con cal como base de unión y cantos rodados o grava. El resultado era un material fuerte y barato. El exterior de estos muros podía ir revestido con placas de piedra o mármol para darle más vistosidad. En arcos sólo emplearán el de medio punto y en cuanto techumbres usan la adintelada pero también la bóveda de cañón, la de arista y la cúpula semiesférica o de media naranja.

En cuanto a los soportes los romanos copian el concepto de orden arquitectónico de los griegos y de hecho utilizarán los tres órdenes griegos, pero con plena libertad: alargando sus proporciones, superponiendo los diferentes órdenes en las plantas de un mismo edificio, etc. Sin embargo, ellos crean dos órdenes que son propiamente suyos: el orden toscano y el compuesto.

El orden toscano es de origen etrusco, los cuales lo habían copiado de los Dorios, por eso no es más que una simplificación del Dórico. La columna tiene basa simple y el fuste es liso y un poco más largo. Lo demás es igual. Utilizaron mucho el corintio helenístico porque era el que tenía más presencia, el más rimbombante pero pronto crearon ellos mismos un orden compuesto similar al corintio: es una combinación de volutas jónicas y hojas de acanto corintias.



Foro

Era el centro urbano, religioso, político y comercial. Alrededor de él se encontraban los templos, las basílicas civiles (no cristianas), el Senado, las tiendas, las bibliotecas. Normalmente era una plaza enlosada, rodeada de pórticos y decorada con efigies de emperadores, allí se situaban los predicadores, los oradores que se dirigían al público desde una tribuna.

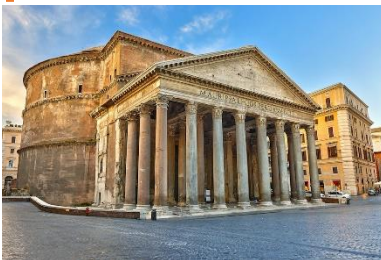
Templo

Es un edificio propiamente romano, destinado a asuntos judiciales, es sede de los magistrados y en él se celebraban los juicios, pero a la vez era un centro comercial. Su planta es rectangular con tres naves, una central más alta y dos laterales separadas por columnas.

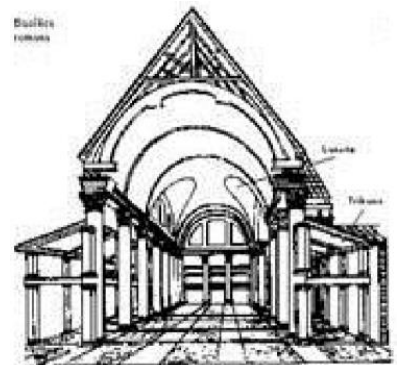


Es una síntesis del griego y del etrusco. Es casi siempre pseudoperíptero y se diferencia del griego porque está elevado sobre un podium al cual se accede sólo por una escalinata de la fachada principal, (en el templo griego la crepis era por los cuatro lados del templo).

La Maison Carrée o casa cuadrada es un templo romano ubicado en Nimes. Entre los templos de planta circular el más importante es el consagrado a la diosa Vesta en el Forum Magnum es un templo períptero con claras influencias del Tholos de Marmaria. Presenta una cubierta cónica de teja y una sólo naos o cella de planta circular también



Pero el templo más grandioso de todo el mundo romano es el Panteón de Agripa en Roma. Presenta una pronaos octástila, como si fuera a ser un templo rectangular, pero cuando llegamos a la naos vemos que ésta es circular. La naos, está cubierta por una gran cúpula semiesférica realizada con materiales ligeros y decorada con casetones.



En su cabecera el ábside prolonga la planta central y es el lugar donde se colocaban los jueces. Sólo se aboveda y se ilumina la central. Las laterales llevan techo plano al interior. Al exterior la central lleva techumbre de doble vertiente y las laterales de una sola vertiente. Las naves laterales tienen un bajo techo abierto a la nave central que se denomina tribuna. Este esquema de planta basilical pasará íntegro a la primitiva basílica paleocristiana a partir del Edicto de Milán en el 313 pero ya con fines religiosos.

Las termas

Son los baños públicos que sirven también de lugar de reunión y conversación. Eran unas instalaciones complejas, con salas de gimnasia, de vapor, de masajes, piscina de agua caliente, piscina de agua templada y de agua fría. Los vestuarios estaban alrededor de cada sala.

Viviendas

El precedente era la vivienda etrusca y consta de una planta rectangular con una puerta principal que da paso al vestíbulo por el cual se accede al Atrio. El Atrio es el patio central, también rectangular y cubierto sólo parcialmente. La parte central del atrio está abierta al exterior donde entra la luz a todas las estancias y el agua de lluvia se recogía en un estanque mientras que el agua de lluvia de la parte cubierta se canalizaba por el “compluvium”.

Los dormitorios o “cubícula” se sitúan a ambos lados del atrio en las alas “alae” de la casa y al fondo están las dos salas de estar, el “tablinium” o salón y el “triclinium” o comedor. A partir del siglo II a.C. la influencia griega hizo que a la casa se le añadiera un patio columnado o “peristilium” con jardines, surtidores y esculturas.

Edificios de espectáculos



El teatro. Deriva del griego aunque con innovaciones considerables. Los graderíos semicirculares o “cavea” se construían sobre galería abovedadas, no aprovechando el desnivel del terreno como en Grecia. El teatro tiene fachada exterior y ésta tiene una estructura mixta, adintelación más arco y bóveda.

El anfiteatro. Es como un teatro doble, circular y cerrado, de mayores dimensiones, como una plaza de toros. Se dedicaba a los espectáculos cruentos: lucha de gladiadores (los romanos eran unos enamorados de la fuerza), de fieras salvajes, sacrificios de ladrones y combates navales. El anfiteatro más grande es el Flavio o Coliseum del siglo I d.C.



El circo. Es el edificio más grande de todos, tiene raíz en el estadio griego. Se destinaba a las carreras de cuádrigas y otros ejercicios atléticos. Su planta es rectangular alargada y los graderíos están en los dos lados largos y en uno de los cortos que acaba en redondo. El otro lado corto es recto y en él se sitúa la salida para los carros. La pista de arena está dividida por ornamentadas esculturas, obeliscos y el pódium.

Monumentos triunfales y conmemorativos

El arco de triunfo. Auténtica creación romana. Se localizaban en lugares estratégicos: en los foros, en los puentes, en las fronteras para delimitar territorios, sobre una vía pública importante donde se había producido algún hecho triunfal. Sirve para engrandecer al Imperio y a quienes le sirven. Hay varios tipos de arcos de triunfo: suelen ser de planta rectangular pero también los hay de planta cuadrada, con un sólo arco, con tres y el mayor más grande, con los tres iguales.



La columna triunfal. Se erige en conmemoración de hechos/personas. Son de grosor variable, normalmente marmóreas. Se levantan sobre un pedestal y a veces tienen escaleras interiores para subir hasta la escultura que corona la columna. Suelen ir decoradas con relieves. De entre ellas hay un tipo llamada rostral porque tiene similitud con la rostra o mástil de un barco romano. Pero la más importante de estas columnas es la Trajana del año 113, con cuarenta metros de altura, una escalera interior y coronada por una escultura que ahora es la de San Pedro, pero porque fue cambiada por la del emperador Trajano, al cual se dedicaba



Obras de ingeniería



El acueducto. Construcción práctica y funcional pero bella a la vez. Servía para abastecer de agua a las ciudades. El más grande de todo el Imperio es el de Segovia. Tiene 728 metros de largo y doble línea de arcos superpuestos y ejecutados a base de sillares perfectamente tallados y dispuestos sin argamasa. Son también importantes el de Las Ferreras en Tarragona y el de Los Milagros en Mérida.

El puente. Es el resultado de una calzada sobre un puente. Atravesaban todo el Imperio y cuando éstas debían atravesar un río los romanos no dudaban en construir puentes enormes que a la vez que obras de ingeniería son también obras de arte, procuraban que los cimientos no cayeran dentro del lecho para evitar la erosión de los pilares. Los puentes romanos casi siempre eran de calzada recta, mientras que los puentes con “chepa” suelen ser medievales.

SESIÓN 4

Escultura

En escultura conviven influencias helenísticas y etruscas a partes iguales. De influencia helenística son las numerosas esculturas de tema mitológico de los siglos II y I a.C. Las innumerables Venus, Dianas, Júpiter, Marte, etc., que no son sino copias que los romanos hacían en serie sobre las originales griegas de época clásica y helenística. Muchos de estos originales se perdieron y hoy conocemos la escultura griega clásica a través de las copias romanas.

El retrato

Es un retrato realista, resalta los rasgos individuales, sin omitir los defectos. Parte del retrato helenístico, pero lo supera ampliamente, siempre iba policromado, aunque quedan pocos restos de color. El origen de este afán por el retrato quizá esté en las *Imagines Maiorum*, máscaras de cera que solían hacerse a los difuntos para guardarse en el Larario como recuerdo y veneración a los antepasados. Era el positivo de un negativo real con lo que el parecido era absoluto. En la época republicana el interés se centra en la cabeza y sólo se retrata de cuello para arriba. Luego el retrato se irá ampliando. Son retratos de gran realismo, reproduciendo arrugas y expresiones severas.

La primera obra en el tiempo es el retrato de Lucius Junius Brutus en el siglo IV a.C.

En la época de los antoninos el retrato se recarga, se barroquiza. La barba y la cabellera se rizan y entrecruzan desmesuradamente, practicando el trépano constantemente. Aparece una mayor idealización para una mayor dignificación y nace así el retrato ecuestre.

El relieve

Dentro del relieve distinguimos dos grupos:

Histórico. Los primeros relieves tienen una concepción típicamente griega, pero pronto el sentido histórico y positivista del pueblo romano se impone y exige a las obras una imitación más directa de la realidad. El más antiguo de la época republicana es el Altar de Domicio Enobarbo (siglo I a .C .), representa la licencia de las tropas y el sacrificio de un cerdo, una oveja y un toro ofrecidos a los dioses al término de la campaña.

Sarcófagos. Se conciben para estar adosado sólo tres de sus frentes, con temas mitológicos, funerarios, bélicos y el retrato del difunto. Sobre la tapa se sitúa el bulto funerario yacente, representando al difunto dormido o ligeramente incorporado a la manera etrusca o en forma de tejado de dos aguas.

Pintura

Desde el siglo II al 79 a.C. podemos distinguir cuatro estilos:

1. Estilo de incrustación: paneles coloreados en amarillo y rojo que imitan la policromía del mármol.
2. Estilo arquitectónico: aparecen pintadas arquitecturas imaginarias que dejan ver por sus huecos paisajes en perspectiva.
3. Estilo ornamental: decorados arquitectónicos de influencia egipcia, columnas, ventanas, figuras humanas y paisaje.
4. Estilo ilusionista: mezcla del arquitectónico y el ornamental con gran fantasía de formas y colores.

Arte

El mosaico se utilizaba sobre todo para la decoración de pavimentos, paredes, fondos de piscinas. Temática variada, vegetal, animal, geométrica o histórica, se realizaba con dos técnicas diferentes:

1. · El opus tesellatum es la más frecuente y se forma a base de piedrecitas cúbicas o teselas y de varios colores. La tesela siempre tiene un color natural y están perfectamente escuadradas.
2. · El opus sectile son losetas irregulares pintadas una vez que se han colocado. Es un sistema más fácil y barato y tiene más posibilidades de cara a las composiciones difíciles, pero se daba mucho menos.

Observa el siguiente video:

<https://www.youtube.com/watch?v=kuv8aQGENtv>

Bloque 3. V semestre en la optativa de Historia del Arte.

Actividad de Aprendizaje 2

Contenidos	Características artísticas y socioculturales de las culturas clásicas: Grecia y Roma
Competencias Disciplinares	1. Identifica el conocimiento social y humanista como una construcción en constante transformación. 4. Valora las diferencias sociales, políticas, económicas, étnicas, culturales y de género y las desigualdades que inducen.
Atributos de las competencias genéricas	2.1 Valora el arte como manifestación de la belleza y expresión de ideas, sensaciones y emociones. 4. Escucha, interpreta y emite mensajes pertinentes en distintos contextos mediante la utilización de medios, códigos y herramientas apropiados. 4.1 Expresa ideas y conceptos mediante representaciones lingüísticas, matemáticas o gráficas. 6. Sustenta una postura personal sobre temas de interés y relevancia general, considerando otros puntos de vista de manera crítica y reflexiva.

Instrucciones: En equipos de 6, elaborar un periódico mural acerca de una de las artes desarrolladas en Grecia y roma (arquitectura, pintura y escultura). *Estos temas serán sorteados*

Materiales sugeridos: estraza, manila, caple, etc.

Medidas: 1.5 de ancho y 2 metros de largo.

Valor. 10 pts.

LISTA DE COTEJO DE LA ACTIVIDAD DE APRENDIZAJE 2

Periódico mural “arte Grecoromano”

Criterio	Valor asignado	Valor obtenido	Observaciones
Entrega la actividad en la fecha establecida.	0.5		
Información precisa y concreta	3		
En el periódico mural se incluyen los siguientes aspectos: - Características del arte específico - Elementos - Técnicas - Dos ejemplos, mínimo	5		
Los alumnos demuestran esmero en el diseño y creatividad del mural, así como una correcta distribución de la información.	1.5		
TOTAL	10		

SEMANA 4 (Del 30 de octubre al 3 de noviembre)

SESIÓN 1

MANIFESTACIONES ARTÍSTICAS DURANTE LA EDAD MEDIA

Paleocristiano

El arte de este periodo es eminentemente religioso y combina el sentido de la belleza y el lujo propiamente bizantinos. Recibió la influencia de los griegos, los romanos y los artistas de Asia Menor. El hombre, en sus proporciones ideales, constituye un símbolo de la perfección absoluta y, de ese modo, se le asocia con la Trinidad divina. El arte tiene como misión estimular la vida interior.



El primer arte cristiano

Conforme se iba propagando y consolidando el cristianismo en el vasto Imperio Romano, éste se veía sumido en una creciente crisis. El final de las conquistas, las diferencias sociales, el agotamiento del sistema esclavista, la falta de confianza en las instituciones, la inestabilidad, etcétera, determinan el final de la antigüedad. La desconfianza hacia las tradiciones romanas, incapaces de conjurar la crisis, hace que la gente busque en las religiones orientales un hato de esperanza para sus vidas inseguras; una de esas religiones fue el cristianismo.

Con la aparición del cristianismo, la vida adquiere un nuevo sentido, mucho más intimista e individual frente al principio clásico de unidad y armonía entre cuerpo y espíritu, el cristianismo recoge el dualismo persa de carne y espíritu, o lo que es lo mismo, el bien y el mal irreconciliables, donde la desprestigiada naturaleza sólo tiene justificación como soporte del espíritu. La nueva concepción religiosa dará lugar a un estilo artístico que desdeña lo formal por ser receptáculo de lo material. El dibujo abstracto se pondrá al servicio del color y del brillo, que satisface el espíritu.

En el arte, más que los valores estéticos, interesarán los valores éticos puestos al servicio del nuevo credo para la formación de las masas. De este modo, se abre el primer capítulo del arte medieval cuyos esquemas llegarán hasta el gótico. Este estilo, radicalmente distinto del arte pagano de la antigüedad, asumió la mayor parte de sus formas del mundo grecorromano. Aceptó del repertorio clásico, aquello que consideraba útil y conveniente para la mejor expresión de las ideas cristianas, por lo que unas mismas formas adquirirán en manos de los cristianos una significación muy distinta, un nuevo simbolismo. Podemos decir que es un arte nuevo, que levanta el edificio de su nueva fe, asentado sobre una sociedad pagana.

En la creación y configuración del arte paleocristiano se advierte un lento proceso evolutivo que corre paralelo a la estructuración de la vida cristiana. Todo aquello que conforma esta vida se va reflejan en la creación artística que, por otra parte, se ve mediatizada en los primeros siglos por el entorpecimiento que se pone a su desarrollo, cuando el Estado romano intenta detener la difusión del cristianismo y le da cierto carácter de tosquedad y clandestinidad.

Con la división del Impero en oriental y occidental, se establece un proceso de diferenciación entre las dos religiones que dará lugar a dos visiones diferentes del arte paleocristiano. En el arte paleocristiano encontramos dos momentos fundamentales:

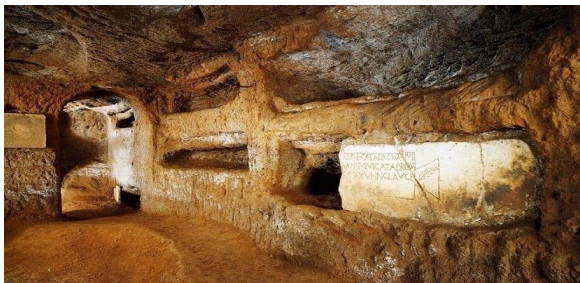
- El arte anterior al Edicto de Milán, promulgado en el año 313, por el que el emperador Constantino convirtió al cristianismo en la religión oficial del Imperio.
- El arte posterior al Edicto de Milán, que lleva la paz a la Iglesia cristiana y le permite salir de la clandestinidad.

Arquitectura

En el periodo anterior a la fe de la Iglesia, antes del 313, cuando los cristianos aún no gozaban de plena libertad, se hace precisa la creación de un lugar de reunión para la celebración de los cultos. En el caso de la experiencia litúrgica pagana el culto se realiza en el exterior, al aire libre, mientras que el cristianismo requiere de lugares cerrados, además de que debía dar solución al problema de inhumar los difuntos cristianos separados de los no cristianos. En esta etapa, surge el Titulus como lugar de reunión (el más antiguo conservado es San Martín del Monte), que era una casa patricia a la que se introdujeron varios arreglos para adecuarla a la nueva función. Aquí, parece detectarse una influencia de las salas de reunión de los edificios profanos.

De manera paralela, aparece el cementerio cristiano: la catacumba. El origen de estas construcciones parece hallarse en Oriente, en las cuevas funerarias familiares como refieren los evangelios. Su adopción por occidente se debe a la prohibición cristiana de incinerar los cadáveres y a considerar suelo sagrado el lugar donde están enterrados los fieles difuntos.

Las catacumbas están formadas por una intrincada red de galerías en cuyas paredes se disponen los nichos en los que se depositan los cuerpos de los difuntos. Cuando en alguno de estos nichos se halla el cuerpo de algún santo o mártir, se abre sobre su sepulcro un arco semicircular llamado arcosolio o una cripta. En dichos lugares, se celebraban banquetes funerarios en fechas conmemorativas según la tradición romana que, posteriormente, se intentará llenar de un sentido eucarístico. A finales del siglo II se erige junto a la entrada de estos cementerios o en las cercanías del lugar de martirio una cella memoriae o martyria, pequeño templo de planta central, derivado de los mausoleos romanos.



La catacumba no servía como lugar de reunión y menos en periodos de persecución, puesto que por su angostura se transforma en una trampa sin salida. Las más importantes son: Santa Priscila, Santa Domitila, San Calixto, San Sebastián y Santa Inés.

Con la Paz de la Iglesia en 313, Constantino considera al cristianismo como religión legal y permitida, consolidándose en forma lenta hasta convertirse en oficial en el año 391. Su legalización traerá la proliferación de construcciones arquitectónicas con un modelo de templo para todo el orbe cristiano: la basílica.

El origen de la basílica es problemático, aunque es evidente el parentesco con la basílica civil romana, no existe vínculo funcional entre ellas, más aún si tenemos en cuenta que se denota de un amplio crucero, tampoco parece tener relación con el Titulus, ni con los templos romanos por las diferencias de culto. Mucho más probable es la influencia de las construcciones obsidiales de las villas romanas y de las salas de audiencia de los palacios imperiales muy populares desde el siglo II. Este modelo de basílica cristiana se va a mantener con escasas variantes a lo largo de la Edad Media. Consta, fundamentalmente, de tres partes: una pública a la que puede acceder cualquier catecúmeno, otra semipública reservada para creyentes bautizados y otra privada, para los presbíteros y donde se celebra el culto.

Parte pública

Está formada por un patio (atrio), con un vestíbulo y una fuente en el centro fial, sirve, por lo general, de refugio para los peregrinos y menesterosos. Antes de entrar en el templo, hay una nave transversal llamada nártex destinada a los catecúmenos.



Parte semipública de la basílica

Constituye el cuerpo de la basílica. Está orientada hacia el Este, en función de la identificación Cristo-Luz, de la tradición oriental. Toda la obra refleja este simbolismo; así, la parte inferior es más oscura mientras que conforme avanzamos hacia la cabecera y hacia la parte alta del edificio la luz se hace más intensa. De ese modo, se logra crear un espacio espiritualizado, inmaterial como plasmación terrenal de la "Jerusalén celeste", donde las paredes se disuelven por el brillo de sus mármoles y mosaicos. Por lo general, consta de tres naves, que se organizan en columnas, sobre las que descansan arcos, rematando la fábrica con artesonado de madera y cubierta a dos aguas en la nave central y las laterales permiten abrir ventanas que proporcionan abundante luz a la nave central al igual que en el ábside. La nave de la izquierda (del celebrante) o del Evangelio está reservada a los hombres, mientras que la de la derecha o epistolar es para las mujeres.

Parte privada

Es el presbiterio, ábside central de la basílica, se separa del resto de la iglesia por una fila de columnas con cortinajes entre ellas, llamada pérgola. En el centro del presbiterio, casi siempre de planta semicircular, está el ara o altar, adosado y protegido por un templete o baldaquino con cortinas.

Al fondo, agregado al muro semicircular, el poyo o banco corrido, para los presbíteros, presididos por la cátedra episcopal. Debajo del ábside puede hallarse una cripta con los restos de un santo, que bien puede ser el titular. En el interior, priman los valores instrumentales a los decorativos. Por fuera, el edificio resulta de una llamativa simplicidad. Ofrecen una apariencia de bloques cúbicos de ladrillo sin más animación óptica que los vanos de las ventanas.

Los muros son delgados dado que deben soportar ligeras cargas. El único elemento exterior que refleja el carácter sagrado del edificio es el frontón de su fachada, que recuerda los clásicos, decorados con estucos o mosaicos. Separados del cuerpo de la basílica se erigen el campanario (siglo V) de planta circular (como San Apolinar de Rávena) y el baptisterio, de planta redonda u octogonal (el ocho es el número que simboliza la inmortalidad lograda por el bautismo).

Principales basílicas

En las grandes basílicas están la de San Pedro y San Juan de Letrán, Santa María la Mayor, San Pablo Extramuros y la de Santa Inés.

Escultura

Se desarrolla en los sarcófagos, que en realidad son una evolución de los sarcófagos romanos. Solían estar decorados con profusión de relieves en su frente y tapa. Los temas retomaban pasajes del Antiguo y el Nuevo Testamento. Representaban las distintas escenas o pasajes bíblicos separados por columnas, creando así una especie de compartimientos. Un ejemplo es el sarcófago de Junio Basso, en cuyo relieve Cristo entrega la nueva ley o el rollo de la ley.



La escultura sigue las pautas señaladas en la pintura, en especial en los relieves: tendencia a la frontalidad, composiciones simples, rasgos sumarios, etcétera. Se conservan muy pocas muestras de bulto redondo y a menudo están relacionadas con el Buen Pastor.

Resulta más interesante el grupo de sarcófagos, los cuales ofrecen unos tipos y una evolución muy coherente, dada su fabricación que permite la repetición y popularización de los temas. El modelo más primitivo se caracteriza por la decoración de su frente con estrígilos. A finales del siglo se enriquece colocando en el centro y en los extremos unos espacios donde se sitúa una figura que lleva un rollo o mensaje evangélico en la mano para indicar su carácter cristiano.

En el siglo V. se difundirá un tipo de sarcófago cuyo frente se ocupa con escenas yuxtapuestas seguidas o separadas las escenas por medio de estructuras arquitectónicas, por lo general arquerías, creándose así el modelo de personajes bajo arcada que tendrá un gran desarrollo posterior (sarcófago de Junio Baso decorado con 10 escenas que representan la doctrina cristiana). En el siglo V se organiza, a veces, con escena única, casi siempre con la representación de Cristo entregando el mensaje evangélico a un apóstol.

Pintura

Se recurrió principalmente a la pintura mural, que todavía puede verse en las paredes y bóvedas de las catacumbas y algunas basílicas. La iconografía del arte paleocristiano es muy importante, pues por su simbología perduró durante toda la Edad Media. Los restos más importantes de pintura se encuentran en las catacumbas de Santa Prudenciana y Santa Domitila. Los mosaicos se realizaron con la misma técnica que la empleada por los romanos, pero sus temas y símbolos son religiosos y determinados por la iconografía cristiana.

Simbología de la iconografía paleocristiana

- El pez como símbolo de Cristo.
- La paloma y el pavo real como símbolo del alma.
- El Crismón formado por la I y la X (las iniciales de Iesus Xristus en griego) dispuestas dentro de un círculo y combinadas con la cruz.
- El Buen Pastor, que es la representación de Cristo con un cordero sobre sus hombros.

SESIÓN 2 Y 3

Bizantino



La crisis general que el Imperio Romano atraviesa en el siglo III había llevado a la fragmentación del poder político y a la aceptación de algunos intrusos dentro de los “limes”. La distinta estructura económica de las regiones occidentales y de las orientales, hacía cada vez más visibles las diferencias entre ambas, poniendo de relieve la superioridad de Oriente.

Al convertir Constantino la antigua ciudad de Bizancio en la capital del Imperio Oriental en el año 330, razón por la que toma el nombre de Constantinopla, no hace sino culminar un proceso que aseguraba la pervivencia del Imperio de Oriente a la caída del sector occidental y de su capital pagana Roma. La separación de ambas partes del Imperio se consumará a la muerte de Teodosio en el 395, quedando la parte Occidental para Honorio y la Oriental para Arcadio, naciendo así la historia del Imperio Bizantino.

La **primera etapa** del Imperio comprende del 395 al 850 y en este periodo destaca el reinado de Justiniano (527-565) quien intentó reconstruir el Imperio Romano, aunque sus conquistas en el mediterráneo solo se mantuvieron un breve tiempo. Los fundamentos de la cultura bizantina serán: el derecho y la administración romana, el idioma, el arte y las letras griegas y las creencias y costumbres cristianas.

Desde el punto de vista del poder político, se va consolidando la posición autocrática del emperador con intervención en los asuntos religiosos: cesaropapismo. Poco a poco la personalidad bizantino-oriental se consolida y el griego desplaza al latín y las diferencias religiosas con Roma son cada vez mayores (Tetrarquía). En el 726 León Isaurio dicta la prohibición de exhibir y reproducir imágenes (periodo iconoclasta), postura que cesará con por la emperatriz Teodora en el 843, permitiendo de nuevo el culto a las imágenes.

La **segunda etapa** va del 850 al 1050, es una etapa de triunfos militares y de expansión: sobre la amenaza búlgara hasta el Danubio y el Adriático. La dinastía macedónica construye una etapa de esplendor, reforzando el poder absoluto de la monarquía y apoyando un arte estatalista y propagandístico.

La **tercera etapa** va del 1050 al 1453 y es una larga fase de decadencia donde el proceso de feudalización y el incremento del latifundio va minando el poder del monarca, a la vez que, ante esa debilidad, el imperio es atacado por normandos, venecianos, cruzados y turcos. Las diferencias con Roma llegan hasta el 1054 donde se produce un cisma entre el Obispo de Constantinopla y el de Roma. Esto convierte al bizantino en infiel, al católico en perseguido dentro de Bizancio y por eso Venecia y los cruzados tienen una excusa para el ataque y el saqueo, aunque lo fundamental era la causa económica. Y así llegamos hasta el año 1453, cuando Bizancio cae bajo el dominio turco.

Arquitectura

Las mejores aportaciones del arte bizantino se dan en arquitectura y, sobre todo, en la solución que dan al sostenimiento de las bóvedas. Superando las soluciones romanas, combinan espacios cuadrados con bóvedas curvas a través de pechinas (triángulos esféricos).

La piedra y el ladrillo usados como materiales son cubiertos con desigual riqueza según se trate de interiores o exteriores. En interiores el mosaico recubre de forma continua las paredes, mientras que la decoración exterior no es importante hasta llegar a los últimos siglos.

El oro, la cerámica vidriada y el brillo característico del mundo islámico viste los edificios.



La basílica bizantina introduce algunos cambios con respecto a la paleocristiana: El atrio antiguo queda reducido a un pórtico adosado en la fachada mientras que surge un Nartex en la entrada para los catecúmenos que sólo podían asistir hasta una parte de la misa. La iconostasis es una cancela perforada por vanos y repleta de iconos. Puede ser de madera o de obra y separa el espacio de los fieles y el del presbiterio (los fieles nunca ven al sacerdote). Aparece también la tribuna o segunda planta de las naves laterales, abierta por arcos a la nave central, será el precedente del triforio gótico y servía para alojar a las mujeres.

La Basílica de Santa Sofía es la obra más importante de la etapa justiniana, el marco adecuado al solemne ceremonial político-religioso en el que queda a salvo el poder teocrático del emperador, a la vez que catedral de los patriarcas, escenario de los actos estatales y centro espiritual del Imperio. Se construyó entre el 532 y el 537, siendo reconstruida en el 562.

La iglesia de Santa Sofía se separa de la tradición basilical romana para buscar conceptos espaciales más griegos. La nave central tiene 33 metros de anchura y el núcleo básico es un gran cuadrado, en el que cuatro enormes pilares sostienen la monumental cúpula de 31 metros de diámetro y 55 de altura. Lo original es que esta cúpula no se apoya en un muro circular sustentante (Panteón de Agripa) sino sobre cuatro pechinas que sirven de enlace a la planta cuadrada.



La cúpula aloja hasta cuarenta ventanas que se sitúan en su arranque. El empuje lateral de esta gran cúpula se contrarresta a este y oeste con semicúpulas cada vez más pequeñas y más bajas, sostenidas por pilares que, a su vez, se contrarrestan con tres nichos abiertos entre ellos. Se lograba así un pleno equilibrio con tensión contrapuesta de bóvedas en descenso.

El interior del templo es enorme, amplio y despejado y unificado. Las paredes de ladrillo (como los arcos y las bóvedas) se hallaban recubiertas al interior con dorados y majestuosos mosaicos que reciben el impacto de la luz y producen un efecto y un ambiente sobrenatural.

Hoy han desaparecidos casi todos bajo las epigrafías islámicas, al igual que los contrafuertes exteriores y los cuatro minarettes que también son turcos. Un gran número de vanos perfora la cúpula central, así como las bóvedas de cuarto de esfera, produciendo una iluminación que agranda todavía más el espacio. Bajo las arcadas se accede a los presbiterios, los cuales tienen encima unas tribunas que se abren al espacio central a base arquerías.



Entre las iglesias destaca San Vital (538-547), de planta octogonal como los baptisterios bizantinos que seguirán construyéndose en Italia hasta el Renacimiento. Esta iglesia contiene la más impresionante colección de mosaicos de todo Bizancio.

El mosaico



A diferencia del arte romano que colocaba el mosaico en los pavimentos, el arte bizantino, en su deseo de riqueza recubre los muros y bóvedas de mosaicos de gran colorido y exquisita finura. Suelen representar a las figuras con un carácter rígido e inmaterial, con una disposición simétrica, una gran luminosidad en un intento de plasmar lo sobrenatural.

Toda la decoración mural de una iglesia se ajusta a un esquema teológico. El Pantócrator va siempre en las zonas más elevadas y en el centro de las semicúpulas del ábside, después viene la virgen, después el coro de santos y ángeles. El emperador llega a ser tan reverenciado dentro del templo que muchas veces se confunde con la figura de Cristo.

En los mosaicos del presbiterio de San Vital resplandecen los paneles que representan a Justiniano con su séquito y a su esposa Teodora con el suyo. Los dos séquitos llevan ofrendas al templo y sus figuras son firmes, hieráticas, imponentes y parecen trascender los límites de lo mortal. Es frecuente encontrar a las figuras importantes, además de en el centro, un poco más altas que las demás para que no quede lugar a dudas de quién es el personaje principal.

Ícono bizantino

Los iconos bizantinos son más que pinturas, son una creación hecha con un significado más profundo. No es un cuadro. No se representa lo que el artista tiene ante sus ojos, sino un modelo al que debe atenerse.

Dentro del arte bizantino, el icono significa una imagen o semejanza de una persona o evento tomado directamente de la Escritura o de la tradición cristiana, rendido de una manera específica y de acuerdo a normas específicas. Los iconos son usualmente pintados por monjes y con frecuencia se cree que han sido divinamente inspirados. Usualmente repiten el mismo tema y del mismo estilo. Se elaboran a partir de una tabla de madera muy lisa que se cubre con un lienzo fino pegado a la madera y sobre el que se aplican varias capas de yeso fino. Sobre esta superficie se calca el dibujo previamente elaborado. En las zonas que deben servir de fondo se

disponen panes de oro, el resto se pinta con la técnica al temple al huevo. Una vez terminada la obra, se le aplica un barniz de aceite de oliva y resina que provoca un gradual oscurecimiento.

Los iconos constituyen uno de los elementos más característicos del arte bizantino, sobre todo durante la Tercera Edad de Oro, aunque ya existían con anterioridad. Toda la superficie está recubierta con oro y plata, y se deja al descubierto sólo el rostro y las manos. Tienen un sentido de divinidad y de irrealidad, a lo que contribuye el fondo dorado.

En los iconos destacan las representaciones siguientes:

Dios Padre. Se representa como un anciano. En ocasiones, sólo aparece su mano derecha.

Cristo Pantocrátor.

Se concreta el tipo humano de Cristo, con figura solemne en majestad con larga melena, barba partida, ojos muy abiertos y dos pequeños mechones sobre la frente. Su cabeza tiene un nimbo crucífero o un disco luminoso (Dos-Luz). Asimismo, suele tener un resplandor que lo envuelve (mandorla). Se sitúa preferentemente en la cúpula o en el ábside.

Virgen. Riquísima tipología

Kiriotissa o Nikopaya. Con el Niño rígido ante ella, sin relación entre ambos. Lo que interesa es destacar el papel de trono de la sabiduría eterna.

Blaquermitissa. Brazos en alto, en su pecho dentro de un círculo resplandece la imagen de su Hijo.

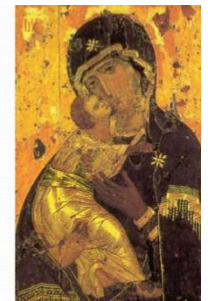
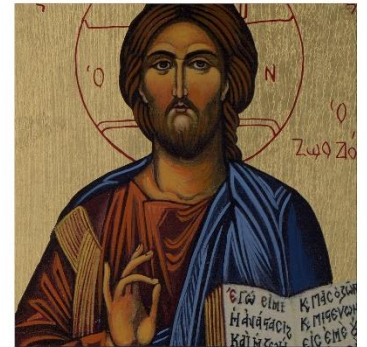
Odegitria. Con su Hijo sentado en su pierna izquierda, señala con la mano derecha el camino de la salvación, que es Jesús.

Theotokos. En el concilio de Efeso, se reconoce a la Virgen como Madre de Dios. La Virgen ofrece una flor a su Hijo mientras éste la bendice. Es una alegoría a la salvación.

Galactotrofusa.

Virgen lactante. Madre e Hijo juegan cariñosamente.

Deesis. Representa a Cristo, la Virgen y San Juan Bautista como intercesores de la humanidad.



Marfil

El marfil es uno de los materiales que mejor trabajaron los artistas bizantinos. Su técnica es sumamente minuciosa y detallista, ya que el material así lo permite. Los ejemplos más destacados son el díptico Barberini que está constituido por dos hojas trabajadas en marfil que se unen a modo de libro y que representan a l emperador con su caballo. La Cátedra del obispo Maximiano es un trono de madera sobre el que se fijaron placas de marfil.

Escultura

En los primeros tiempos, la escultura bizantina es una prolongación del arte llamado Helenístico y producen retratos de mucha fuerza. Posteriormente el carácter simbólico de las obras se torna más importante; por encima incluso de su expresión y representación estética, respondiendo a la Teología y poderío eclesiástico.



Los temas anteriores al periodo iconoclasta estaban más relacionados con los temas religiosos que se utilizaban también en el resto de las manifestaciones artísticas como la pintura y el mosaico, aunque también vemos temas más cotidianos y motivos alusivos a la naturaleza. Muchos representan a animales cargados de simbología cristiana, paloma, ciervo, pavo real, o signos acrósticos (Forma de escritura en el cual tomando la primera letra; sílaba o palabra de diferentes líneas y luego juntándolas se lee un mensaje) estos contenían un gran significado teológico.

Las obras de más importancia de la escultura bizantina son las obras de pequeño tamaño como lo son los dípticos y las cajas, talladas en diversos materiales entre ellos el marfil; que fue utilizado para la realización de objetos de lujo y de uso religioso, encargados por las élites de Constantinopla se traía de lugares como Egipto y la India.

Los Dípticos y Trípticos realizados en marfil en el Periodo del Arte Bizantino representan muy bien la maestría que estos artesanos alcanzaron, donde la preocupación por el detalle y un acabado perfecto son elementos que destacan.

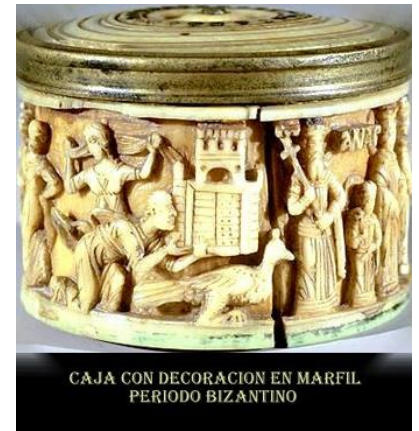
En muchas de estas esculturas se observa la influencia de los modelos romanos que tomaron como inspiración, pero agregándole el toque bizantino característico con expresiones serias y lacónicas en las figuras. El estatismo con que se representan estas figuras acentúa la solemnidad del mensaje.

La elaboración de estos artículos en marfil no requiere de una compleja estructura como talleres, y numerosas personas es más bien una obra artesanal de mucho cuidado y detalle realizado por el artesano y algún que otro ayudante, pero sus resultados son de una incomparable belleza y exquisitez; pero accesibles solo a las jerarquías pudientes.

La pugna entre iconófilos (a favor de las imágenes) e iconoclastas (opositores a las imágenes) dio como resultado que, en el año 754, todo el arte basado en imágenes religiosas fuera prohibido en la iglesia oriental. Al acabar con las imágenes religiosas de bulto y prohibir el culto de las mismas, la escultura perdió importancia y quedó reducida a las artes menores del marfil, el esmalte, el bronce y el oro, materiales en los que se trabaja el bajo relieve con gran maestría.

Pintura

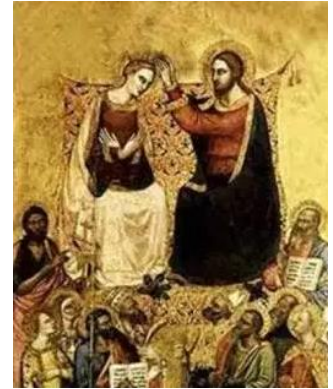
La pintura Bizantina presenta dos modalidades muy interesantes: la mural, destinada a la decoración del interior del templo; y la de caballete, que produce pequeñas piezas sobre tablas de madera, llamadas Iconos, es decir, imágenes. La pintura mural se realizaba al óleo o al temple, y eran grandes composiciones de tema religioso, de carácter simbólico y muy compatible con la mentalidad abstracta de los pueblos orientales.



CAJA CON DECORACION EN MARFIL
PERIODO BIZANTINO

No se trata de imitar a la naturaleza o la imagen del hombre en detalles, sino elaborar una representación racional de estos.

No importa si tiene sentido la representación de las figuras en el conjunto en cuanto a tamaño de las mismas en relación unas a otras, o si los escenarios son realistas, o si las manos tienen las proporciones adecuadas en relación al resto del cuerpo, para estos pintores mientras el mensaje se entendiera con claridad todos los demás elementos son secundarios y totalmente subordinados.



Temas principales en pinturas de bóvedas bizantinas.

En las bóvedas y cúpulas se decoraba frecuentemente con las imágenes de:

- La Virgen
- El descendimiento de Jesús.
- El Cristo.
- La Resurrección
- El Juicio Final
- La Gloria.

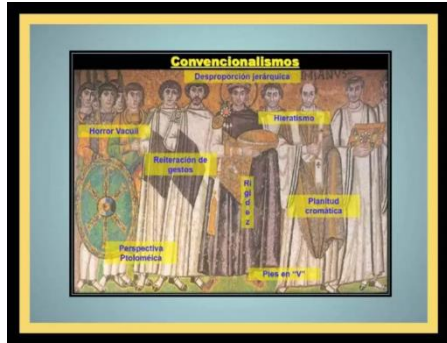


Convencionalismos en la pintura Bizantina.

Se reflejan a través de elementos artísticos que son significativos y característicos del arte bizantino, tales como:

- La desproporción jerárquica
 - El hieratismo.
 - La reiteración de los gestos.
 - No dejar espacios vacíos.
 - La plenitud cromática.
 - La perspectiva ptolemaica.
 - Rigidez en la figura.
- La frontalidad a través de la cual enfatizan el dramatismo y solemnidad

En la pintura Bizantina se manifiestan cambios en la representación de las escenas religiosas y la representación de la figura humana con el transcurso del tiempo y por tanto en los cinco diferentes periodos del arte Bizantino. Estas pasan de ser hieráticas, y sin expresión de movimiento a sugerir dinamismo a través de la posición de pies y brazos y la inclinación del cuerpo hacia adelante. Se abandona la estereotipada frontalidad de épocas Bizantinas anteriores.



Las figuras pasan de ser completamente rígidas inexpresivas y lánguidas a mostrar la representación de cierto drama en las escenas. También se experimentan cambios en cuanto al tratamiento del color llegando a ser en algunas de las pinturas



bastante intenso el contraste entre la figura y el fondo utilizando una gama más cálida con naranjas y amarillos intensos. El carácter narrativo se acentúa como elemento precursor del veniente periodo Románico del arte.

Los mosaicos

No es posible hablar del arte mural bizantino sin referimos a una de sus más hermosas creaciones: el *mosaico*. Consistía en la composición de grandes escenas, generalmente religiosas, pero no pintadas sino hechas con pequeñas piezas de cerámica o de mármol de colores llamadas “*teselas*”, estos pequeños pedazos de cerámica se iban pegando a una base preparada para contenerlos y ordenarlos y a la que se había hecho el dibujo previo de las figuras que se querían representar.

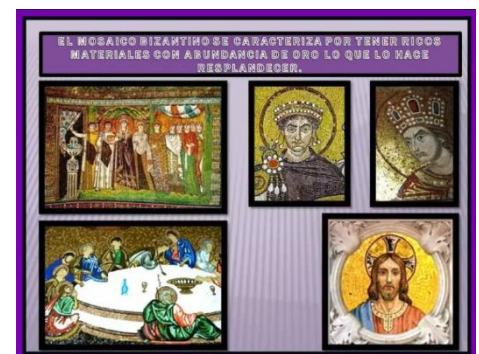
Se lograban impactantes efectos de luces y sombras, así como también penetrantes contrastes entre la figura y el fondo obteniendo un eficaz resultado que apoyaba la intensidad propagandística para los que eran creados estos mosaicos al infundir idolatría y profundo fervor religioso en el espectador.

El mosaico bizantino se distingue por los materiales ricos, con abundancia en el uso de oro. Son Mosaicos de vidrio, pero emiten una sensación brillante y también un lujo y opulencia magnífica en la ornamentación, aunque muestran la pobreza en el movimiento de las figuras y la expresión en los rostros de los personajes. Figuras alargadas y graves refuerzan lo solemne y religioso del tema sobre todo en las decoraciones de épocas tempranas del arte Bizantino

Mosaicos correspondientes al periodo Iconoclasta en que las imagines religiosas estaban prohibidas. La gran diversidad de colores y matices de estas “teselas” permitía dar a las figuras todos los efectos de la pintura, en lo que se refiere a tonalidades, sombras y formas.

El uso del Mosaico en la cultura Bizantina es diferente del uso que se le daba en Roma. En Bizancio se utiliza para la decoración de las paredes de la Iglesia colocándoles preferiblemente en lugares altos donde se consiguiera ese efecto aplastante y avasallador.

Dos rasgos dominantes del arte y la arquitectura islámica, la importancia de la decoración caligráfica y la composición espacial de la mezquita, estuvieron íntimamente ligados a la doctrina islámica y se desarrollaron en los primeros tiempos de su religión.



SESIÓN 4

Islam

El islam es una religión monoteísta que nació en Arabia en el siglo VII; su fundador fue Mahoma. Desde ahí se extendió por Asia, el norte de África y la Península Ibérica. La unidad política se mantuvo hasta el siglo XVIII, pero la unidad religiosa perdura hasta nuestros días.

La religión islámica se basa en la existencia de un solo Dios, Alá. Los seguidores de Mahoma escribieron el Corán, el libro sagrado para los musulmanes. En él se recogen las cinco obligaciones que todo musulmán debe cumplir:

- Rezar cinco veces al día mirando en dirección a la Meca.
- Ayunar durante el mes de Ramadán.
- Dar limosna a los pobres.
- El acto de fe.
- Acudir en peregrinación, al menos una vez en la vida, a la Meca.

Desarrollo histórico

El desarrollo del arte islámico desde el siglo VII al XVIII se divide en tres periodos.

1. El periodo de formación, que coincide aproximadamente con el califato Omeya (661-750), bajo cuyo mandato el territorio islámico se extendió desde Damasco (Siria) hasta España.
2. El periodo medio que abarca la época de los califas Abasíes (750-1258), establecidos en Bagdad (Irak), hasta la conquista mongola.
3. Periodo que transcurre entre esta conquista y el siglo XVIII

Dentro de esta secuencia se pueden discernir, en las diferentes partes del mundo islámico, diversos estilos artísticos asociados a las correspondientes dinastías de gobernantes.

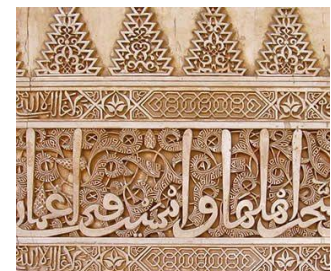
El arte islámico también floreció bajo los turcos otomanos, que dirigieron Turquía de 1299 a 1922 y extendieron su imperio por Egipto y Siria en el siglo XVI. En el noreste africano destacan estilos relacionados con el reinado de los fatimíes (909-1171) y con el de los mamelucos, que controlaron estos territorios desde 1250, mientras que en el Magreb y el sur de la península Ibérica cabe mencionar el apogeo de las tribus bereberes, los almorávides y los almohades, así como la dinastía Nazarí del reino de Granada.

Dos rasgos dominantes del arte y la arquitectura islámica, la importancia de la decoración caligráfica y la composición espacial de la mezquita, estuvieron íntimamente ligados a la doctrina islámica y se desarrollaron en los primeros tiempos de su religión.

En Medina, Mahoma reunió a un grupo de creyentes para celebrar la oración comunitaria. La casa de Mahoma consistía en un recinto cuadrado de muros de adobe abierto a un patio, rematado por un soportal o cobertizo en el lado sur. En el muro oriental se levantaron las habitaciones de las mujeres del Profeta, volcadas hacia el patio, donde se reunían los fieles para orar bajo las directrices de Mahoma, que se subía en un estrado para dirigirles.

Islam

Quiere decir sumisión y sus seguidores son los musulmanes, término que significa creyentes



Los primeros seguidores de Mahoma fueron pueblos nómadas procedentes de la península Arábiga, con escasas tradiciones artísticas, en contraste de los imperios que conquistaron posteriormente. A medida que se expandió, el islam asimiló las distintas tradiciones culturales y artísticas de los pueblos sometidos, instaurando así un estilo artístico propio, que varía de acuerdo con las diversas áreas climáticas o los materiales disponibles. Algunos motivos adaptados de otras culturas se convirtieron en temas universales del mundo islámico. El arte islámico evolucionó a partir de muchas fuentes, como las romanas, paleocristianas o bizantinas, que se entremezclaron en su primera arquitectura, el arte persa Sasánida y los estilos del centro de Asia, incorporados a través de las incursiones turcas y mongolas. El arte chino constituyó un ingrediente esencial de la pintura, la cerámica y las artes textiles.

Arquitectura

Lo esencial en este arte es la arquitectura y dentro de ella cabe destacar su gran amor por lo decorativo y su poco interés por los problemas constructivos, la escultura y la pintura. El escaso ritual del culto islámico dio lugar a dos tipologías de carácter religioso: la mezquita (masjid), recinto donde la comunidad se reúne para orar, y la madrasa o escuela coránica.

Dentro de la arquitectura civil destacan los palacios, los caravasares y las ciudades, en las que se consiguió un planeamiento racionalizado de acuerdo con las canalizaciones de agua y la protección frente al calor. Otro edificio importante en el islam es el mausoleo, enterramiento de un gobernante y símbolo de su poder terrenal.

Todos estos edificios religiosos y seculares tienen numerosos elementos estructurales y decorativos en común.

Mezquitas. el muro de la qibla indica la dirección hacia la que los musulmanes deben dirigir su oración, la ciudad santa de La Meca. Para diferenciarla del resto de las paredes del templo se abre en ella un pequeño ábside o nicho llamado mihrab, similar al altar cristiano, pero sin su contenido simbólico. El resto de la sala de oración es un espacio techado indiferenciado, dividido en ocasiones por series de arquerías sobre columnas, paralelas o transversales al muro de la qibla.



Esta disposición, heredada de las basílicas paleocristianas y transformada por el culto musulmán en la tipología conocida como mezquita hipóstila, evita las articulaciones espaciales jerarquizadas, características de sus antecesoras cristianas. Las mezquitas, sin embargo, mantuvieron la concepción primitiva del rezo al aire libre, en un patio rodeado de soportales que proporcionaban sombra a los fieles. Por ello la sala de oración permaneció como un espacio abierto al patio o sahn, que siguió siendo un elemento importante del conjunto, a menudo con igual o mayor superficie que la zona cubierta.

Sus edificios están contruidos por volúmenes cúbicos rematados por cúpulas que les conceden cierta majestad. Utilizan como elemento de sostén tanto pilares como columnas de fuste delgado, por el poco peso de las techumbres. Los capiteles empleados son diversos: corintio, con hojas menudas, cúbico, el de mocárabes, el de pliegues, el visigodo, etcétera. Muchos no son propios, sino que se retoman de culturas anteriores.



Materiales

Son muy variados, generalmente pobres, la piedra fue poco usada, por ser más laboriosa, prefieren trabajar de prisa, sin importarles la consistencia de sus edificaciones. Emplean el ladrillo, el mampuesto, la madera y el yeso.

Elementos

- Arcos. No existe uniformidad en su uso; en Esparta el más característico es el de herradura.
- Cúpula. Fue muy utilizada, concedía al edificio un sentido divino; es por ello por lo que se coronan con este elemento los lugares más importantes de los palacios y mezquitas.
- Bóveda. Son diversos, se utilizan los de cañón, apuntado, la semiesférica, la galonada de mocárabes, la de crucería (modelo muy característico en las edificaciones españolas cuyos nervios no se cruzan en el centro)
- Decoración. La importancia se da tanto por una voluntad estética como por la necesidad de recubrir los materiales pobres que usan, al estilo del arte mesopotámico.

Edificios importantes

La mezquita

Es el edificio más original del arte islámico. Su tipología se fue complicando y a los primitivos patios amurallados se unieron las salas de columnas y las de cúpula, por influencia cristiana occidental y oriental, respectivamente. Allí se reúnen con cierta regularidad los creyentes para orar, siguiendo las indicaciones del Corán, que establece su colocación en filas para dicho acto. Se trata de construcciones muy simples formadas por salas alargadas y un bosquejo de columnas. Entre las mezquitas destacan, la de Sidi Ocba en Kairuán; la de Damasco (siglo VI); la llamada de Ornar en Jerusalén; la de Veramin (siglo X) en Irán; la de Konia erigida bajo los selyúcidas y las otomanas de Solimán II. En Egipto la de Ibn Tulúa (siglo IX) y la de ElAzhar. En Marruecos, la Kutubiya de Marraquesh, la más famosos.

El mausoleo

Entre los mausoleos destacan, el de Sulaibiyya (del tipo con cúpula), el de Ismail (siglo IX), las tumbas de Samarcanda o los mausoleos hindúes como el Humayán en Delhi o el Taj-Mahal en Agrá (siglo XVII)

El palacio

Generalmente los palacios constaban de tres partes:

- El mexuar o zona oficial.
- El harén o zona privada
- La zona destinada a las grandes fiestas



Destacan los palacios de Medina Zahara en Córdoba, y el de la Alhambra en Granada; las ruinas de Mschatta o Qasr-Amra en Siria; y las de Gormaz en España.

Escultura

Cerámica

Se destacó en muchas otras artes, pero la mayor significación la alcanza en el avance artístico y técnico, de su amor al lujo decorativo con una sensibilidad y expresión del arte cerámico en el que aventaja a todos los pueblos medievales.



Decoración

1. Yeso. Obra de enlucido por regla general, con motivos geométricos o florales cuya principal característica es la reiteración y la simetría. El oriental experimenta una emoción al ver repetirse continuamente los temas.
2. Alicatado. Utiliza en la decoración el mosaico que forma composiciones geométricas. Cada color es de una pieza que se ensambla entre ellas formando un zócalo.
3. Lazo. Decorativo que se desarrolló en España a partir de la época califal. Es una composición geométrica y policroma realizada en madera. Una serie de líneas se entrecruzan dando lugar a polígonos y estrellas, ordenadas en un ritmo continuo, siguiendo ciertas leyes geométricas.
4. Ataurique. Son motivos vegetales y planos, muy estilizados que pueden aparecer reflejados tanto en yeso como en barro vidriado. Alcanzó el máximo esplendor en el periodo granadino e incluso llegó al Renacimiento.

Epigráfica. Representa el empleo de la escritura como elemento decorativo, más aún si tenemos en cuenta que ésta es un invento divino, y que tiene, por lo tanto, el mismo color que las imágenes para los cristianos. Se solía ubicar en la parte superior y media del muro formando una franja que delimita dos tipos de decoración diferente. Con frecuencia recoge versos del Corán o poesías.

SEMANA 5 (Del 6 al 10 de noviembre)

SESIÓN 1

Gótico

El gótico representa la expresión más lograda de la evolución cultural, política y económica de Europa durante parte de la Edad Media. El mundo que rodea al hombre se hace más inteligible y explicable, gracias al método racional, lo que se materializa en la creación de universidades. Además de catedrales, se construyen palacios y ayuntamientos (edificios civiles), por lo que se considera el símbolo del resurgimiento burgués de la época.

Giorgio Vasari, discípulo de Miguel Ángel, fue quien usó por primera vez el término gótico, por considerar que el origen de este arte era alemán, inventado por los godos. Esta idea fue superada en el siglo XIX, época en que pasó a denominarse estilo ojival. En cualquier caso, no fue el resultado de una creación intelectual o mística, sino un proceso de revolución técnica producido en el seno de las escuelas románicas y difundido por monjes del Cister.

El gótico se extiende cronológicamente desde finales del siglo XII, hasta que se ve desplazado, según los países, por las modas del Renacimiento.

Para el hombre gótico la realidad toma cuerpo permitiendo que el realismo se inscriba en el interior de un conjunto que sigue dominado por Dios, centro de perspectiva hacia el que todo converge. Pero si bien la realidad no es más que el camino que conduce a Dios, el hombre terminará por explicarla por sí misma, sin necesidad de recurrir a Dios, volviendo así al racionalismo. El hombre mira a la naturaleza (además que a Dios). El Arte se hace naturalista frente al geometrismo del románico.



El Gótico vive bajo la teología divina, pero con baches y dudas que el Románico no tenía. Por eso las Catedrales góticas están inacabadas porque empezaban como la obra de nunca acabar. Dura varios siglos y cada arquitecto que pasa deja su huella. Por eso en pintura Dios ya no es inaccesible y omnipotente.

El Dios Gótico sufre y su cara es de misericordia. Los demás personajes se ríen, lloran, conversan, con sentimientos y pasiones humanas. Se empieza a redescubrir tímidamente al hombre en busca de ese Renacimiento posterior. De hecho, el Renacimiento no parece sino esa Baja Edad Media en Italia. Es la teoría de la doble verdad: Teología y Filosofía pueden coexistir. Santo Tomás nos dice que Dios nos revela una Verdad, pero no incapacita a la razón para actuar en otro plano: en la Naturaleza, en la Ciencia y en el hombre como parte de esa Naturaleza. Esta época es el comienzo: de la lucha por las ciudades, del ascenso burgués y del humanismo artístico. El cambio brutal se da en el Cuattrocento italiano.

Periodización.

El siglo XIII es la época clásica del Gótico en arquitectura y se hacen las catedrales más altas.

En los siglos XIV y XV se produce una simplificación arquitectónica con un recargamiento ornamental. En el siglo XIII se desarrolla por el comercio y por el equilibrio político rey- nobleza feudal. Pero en el XIV se produce la peste: se acaban las catedrales y se empiezan muy pocas más y son más bien Iglesias. En cambio, la arquitectura militar en este siglo va en auge. El siglo XV se caracteriza por ser más internacional con tendencias comunes en toda Europa.

La Catedral Gótica.

Es la elevación hacia Dios emulando su grandeza y luminosidad. Muros reducidos a lo indispensable, esbeltez arquitectónica, vanos gigantescos porque el muro ya no es soporte, sólo cubrimiento lateral y casi siempre en cristal. Por eso Dehio piensa que el origen del Gótico es el descubrimiento de la bóveda de crucería que concentra todo el peso en los vértices. Actualmente se cree que fue el movimiento gótico quien descubrió la bóveda de crucería y no al revés. La bóveda se descubrió porque se tuvo la consciencia de su falta y su necesidad.

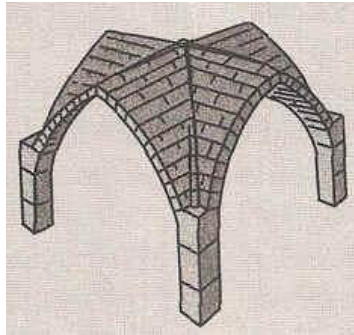
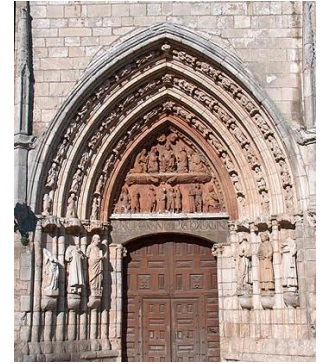
La Catedral gótica es urbana, enorme. Sirve para albergar a peregrinos. Es también un centro cívico, allí están los archivos, allí se hace justicia y sirve de refugio. Es el orgullo de la ciudad (el orgullo burgués, el egoísmo sagrado), la forma de competir en rivalidades de ciudades. Sólo las más ricas y las más grandes podían tener grandes catedrales, pero todas intentaban superarse a medida de sus posibilidades.

Los maestros eran contratados y ellos contrataban a su equipo. Todos formaban la logia o gremio errante de albañiles y constructores (de estas logias proviene la masonería del S. XVII). Las catedrales no son obra de un solo arquitecto, uno la empieza y otros la acaban. El arquitecto deja de ser anónimo, se le conoce y se le reconoce como artista. Logran incluso tener privilegios y vivir bien.

Arquitectura

De todos los edificios, el más representativo es la catedral, como fue el monasterio en el periodo románico. A su construcción se dedicaron enormes cantidades de dinero durante siglos; era una forma de agradecer los favores divinos.

Arco ojival. Tiene precedentes en el Románico Normando y en el arco de herradura apuntado del periodo abásida. Es más dinámico y con más vitalidad. Tiene dos centros en las dos bases del arco. De él se extraen variedades a medida que transcurre la época: el carpanel, el conopial y el mixtilíneo.



Bóveda de crucería. Inspirada en la de arista románica. Lleva nervios o arcos: torales o fajones que son los transversales y formeros los longitudinales para soportar la plementería. Estos arcos o nervios soportan el peso vertical y tangencial de la cubierta. En la bóveda hay muchas variaciones: primero fue cuatupartita, después sexpartita y después se le añaden terceletes asimétricos y por último la estrellada con formas diversas. Este proceso

dura hasta el siglo XV cuando se acaban todas las posibilidades de ornamentación: por ejemplo: la bóveda de abanico en el gótico inglés.



Los soportes. Al principio se siguen utilizando pilares cruciformes y columnas románicas, pero cambian pronto. Se multiplican las columnas adosadas y se hacen más estrechas hasta hacerse baquetones decorativos que rodean el fundamento marmóreo. Se forma un capitel único en torno al pilar, decorado con formas vegetales.

Los arbotantes. Soportan el peso tangencial hacia fuera. En el románico eran contrafuertes. Le da el aspecto gótico al exterior. Se montan sobre estribos aislados y se decoran con pináculos. Así siguen quedando grandes vanos para la luz. Es un arco rampante que descarga su peso en los contrafuertes.

Decoración. Es más naturalista y menos geométrica que el románico. Círculos y trebolados, en los Rosetones y la flecha de los arcos. Ornamentos vegetales naturalistas con especies europeas (no egipcias como en el románico): hiedras, vid. Esta decoración se concentra en portadas y capiteles, arquivoltas y jambas, retablos y vidrieras laterales y en la clave de la bóveda.

La portada. El tímpano ya no tiene una sola escena sino franjas horizontales con decoración de tipo narrativo. En las arquivoltas las figuras ya no son radiales sino longitudinales. En las figuras adosadas se les pone un doselete de piedra para protegerlas. En las ventanas la tracería calada se complica hasta hacerse flamígera y se rellena con vidrieras de colores

La fachada. Se divide en tres zonas verticales (tantas como naves) y tres franjas horizontales. Puertas, rosetón y remate y torres.

La planta. Es basilical, con una, tres, cinco y hasta siete naves con una o tres de crucero. La del centro suele ser más alta para dar luminosidad por sus vanos laterales. La tribuna o segundo piso de las naves laterales ya no es necesaria (por la capacidad interior y por los arbotantes como contrapeso) y se transforma en triforio o galería corrida, tanto al interior como al exterior, e incluso a veces se prolonga por la fachada exterior.

El ábside. Es poligonal, no semicircular y suele estar rodeado por la girola. El ábside se cubre con bóvedas de cuarto de esfera de formas variadas y la girola mediante las dos soluciones

Escultura

La belleza y los programas iconográficos de la iglesia gótica se deben también a la atmósfera cálida que dan al interior las espléndidas vidrieras que guarnecen las ventanas y las esculturas que embellecen las portadas. Vamos a estudiar de manera separada la escultura y las vidrieras, aunque las dos son inseparables de la arquitectura, pues completan sus efectos y significaciones. Entre las características, la escultura gótica es más naturalista, más humana, sus particularidades son:

- Reaparece la escultura exenta
- En las portadas los elementos escultóricos siguen la alineación del arco
- La virgen pierde la frontalidad y se inclina sobre el niño
- Se introduce el movimiento y la línea curva
- Se realiza en las portadas, en los retablos y sepulcros.

Entre los temas se encuentra la vida de los santos y de la virgen: los apóstoles y los calvarios. Entre las obras principales: la Virgen Blanca, La Anunciación, Puerta del Samental, Puerta preciosa de la Catedral de Pamplona.

Pintura

El rasgo más característico del estilo gótico es que se busca una pintura naturalista, síntesis de color y dibujo, así como una valoración del volumen.

Principales pintores góticos

Giotto di Bondone (1267-1337) La pintura italiana habla estado condicionada por la manera greca bizantina, Giotto se libera de su rigidez, de sus colores brillantes y de la tiranía de sus líneas y practica una pintura más clásica y naturalista donde personajes reales se mueven en un espacio creíble dejando entrever su estado de ánimo.

Duccio di Buoninsegna (1225-1318). En sus obras conviven elementos de influencia bizantina con los góticos. Emplea fondos dorados y colores vivos. Sus obras, como la Madonna Rucellai el Retablo de la catedral de Siena, transmiten una sensación de irrealidad.

Jan Van Eyck (1385-1441). Tradicionalmente se le reconoce como el fundador de la escuela primitiva flamenca. Su obra se analiza en detalle en el capítulo dedicado a la pintura flamenca.

Evolución de la catedral gótica en otras partes del mundo

Las torres son más altas, con menos volumen cada vez y formas también variables. El cuerpo inferior suele ser de planta cuadrada y el superior poligonal. Culmina con un remate ornamentado, el chapitel, que le da más esbeltez.

El gótico en Francia

Es el foco original. Nace con la reforma del Cister por Bernardo de Claraval en 1119. Con él se adopta la bóveda ojival. Con el Cister el Gótico se extiende por toda Francia y por todo el Occidente Europeo. A España entra por el Monasterio de Poblet.

La primera catedral gótica es la de Sens en 1140 y poco después se restaura la cabecera de la girola de Saint Denis con bóvedas de crucería en 1144. El primer gótico se da en Normandía y la Isla de Francia, al Norte del país. De allí se extiende al resto de Europa. En 1163 se hace Notre Dame en París, con 5 naves y dos más de capillas laterales. Las bóvedas de la girola no son trapezoidales sino triangulares. Fachada con tres portadas y dos torres rematadas en plano.

A finales del siglo XV se ponen de moda las formas ascendentes y vértices enhiestos, es el gótico flamígero, una barroquización del arte cuando la gente se aburre de las mismas formas y no se inventan otras nuevas. Entonces se intentan encubrir los fundamentos arquitectónicos con ornamentación.

El gótico italiano

Sigue rezumando cierto sabor renacentista. No se dejan influir por Europa excepto en el Norte fronterizo. Hacen iglesias de derivación cisterciense, funcionales y severas, con techo de madera. En el siglo XV se embellecen y rejuvenecen estas iglesias con un toque renacentista. Los muros suelen ser de colores, suelen haber pinturas en la fachada, y los exteriores se suelen recubrir con mármoles en franjas horizontales.

El gótico inglés

Es bastante distinto del francés sobre todo en los detalles. La cabecera suele ser recta y no semicircular. Suelen ser de tres naves con doble crucero. No suele haber capillas radiales, las torres son monumentales y se salen de la planta. El tipo de decoración es muy particular llamada estilo perpendicular: preferencia por las líneas verticales con una gran complicación de molduras. Son también puramente inglesas las bóvedas de abanico: Claustro de la Catedral de Gloucester y la Abadía de Westminster en la capilla de Enrique VIII realizada ya en el siglo XVI.

El gótico alemán

Perduran las formas románicas con elementos góticos mezclados. Esta mezcla de estilos está en la Catedral de Bamberg. El gótico alemán no alcanza madurez hasta mediados del siglo XIII, por ejemplo: en la Catedral de Colonia.

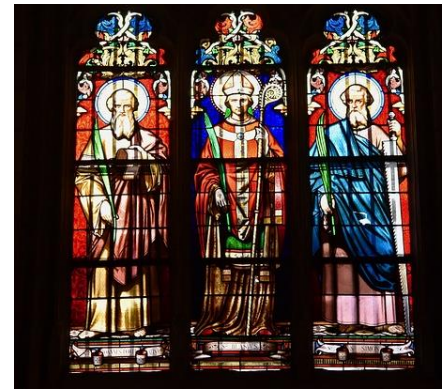
El gótico en España

Es difícil hablar del Románico y del Gótico como dos estilos distintos y perfectamente separables en el espacio y en el tiempo. Los dos estilos conviven, se entrecruzan y superponen hasta el punto que muchas veces es difícil clasificar ciertas obras. El estilo gótico es una continuación del Románico y en ningún ejemplo se aprecia mejor que en las obras de transición en la España del siglo XII, imperfecta desde el punto de vista de pureza, estilística pero sumamente interesantes desde el punto de vista artístico.

Los vitrales

Su sustancia translúcida, que capta y transmite al interior del edificio las modulaciones coloreadas de la luz, imagen de Dios, le da una significación simbólica, que completa la ya apresada por la misma arquitectura de la iglesia gótica.

La vidriera está formada por una serie de vidrios de colores, que se organizan para representar determinadas escenas las cuales se engarzan sobre una red de plomo o emplomado. Las vidrieras son notables por su bello colorido, sobresaliendo las de Chartres, París o Reims.



Las escenas, en un principio, se desarrollaron en series de medallones y en sentido vertical. Poco a poco se amarran en registros horizontales. Los temas preferidos son los del juicio final en la portada occidental, y Cristo en Majestad (o Pantocrátor) y la Virgen con el Niño en brazos y vidas de santo.

Observa le siguiente video:

<https://www.youtube.com/watch?v=1kFDRhWIw8>

SESIÓN 2

RENACIMIENTO

El Renacimiento planteó una nueva forma de ver el mundo y al ser humano, el interés por las artes, la política y las ciencias, cambiando el teocentrismo medieval, por el antropocentrismo renacentista.

Sin embargo, Vasari, había formulado una idea determinante, el nuevo nacimiento del arte antiguo, que presupone una marcada conciencia histórica individual, fenómeno completamente nuevo en la actitud espiritual del artista. De hecho, el Renacimiento rompe, conscientemente, con la tradición artística de la Edad Media, a la que califica, con pleno desprecio, como un estilo de bárbaros, que más tarde recibirá el calificativo de gótico. Con la misma conciencia, el movimiento renacentista se opone al arte contemporáneo del Norte de Europa

Características del periodo:

- Recuperación de la cultura clásica (griega y romana)
- Nueva concepción del hombre (antropocentrismo)
- Ansia de renovación relacionada con las estructuras de la iglesia
- Se busca la belleza en la proporción

El conocimiento intelectual debía superar lo particular y mostrar su unidad: Dios y belleza. A través del arte se capta la apariencia de las cosas y las somete a sus reglas, intentando alcanzar la belleza como trascendencia de lo divino, por medio de la proporción en la forma y el Contexto histórico

A mediados del siglo xix, Michelet acuñó el término Renacimiento para designar el movimiento cultural occidental de los siglos XV v XVI que postulaba la rehabilitación del hombre y el mundo frente al espíritu teológico medieval. En lo social, representó la consagración de la burguesía, ya que las necesidades económicas del nuevo Estado aumentan su protagonismo como sostenes financieros de los proyectos monárquicos y como fuente de impuestos.

El Renacimiento se caracterizó por lo siguiente:

- Sus artistas son reflejo de una sociedad nueva, burguesa principalmente.
- En el resto de Europa se consolida la monarquía autoritaria, pero en algunas ciudades italianas, como Florencia, la autoridad no reside ya en un soberano, sino en un signore, burgués acaudalado que se beneficia del trabajo de artesanos y comerciantes.
- La sociedad es más materialista, lo que exige mirar con objetividad las cosas, la Naturaleza y el hombre

Características generales del Renacimiento

- 1.- Individualidad del hombre porque él es el centro del universo. Deja de ser parte del rebaño y se convierte en algo creador, en lo más importante.
- 2.- Movimiento cultural que recupera el mundo clásico, el cual será patrón de los humanistas y no tanto de los artistas. Los hombres de letras tenían la antigüedad clásica como punto de referencia y apoyo moral para su modo de pensar y escribir. Los artistas añadieron además la autoridad de la naturaleza y los apoyos de la ciencia.
- 3.- El Renacimiento es pues una vuelta a la naturaleza, la cual significa en arte renovación, búsqueda de nuevas técnicas para plasmar con mayor fidelidad la realidad, para crear la belleza en una obra de arte divina por ser eterna y bella por ser natural.
- 4.- La negación de todo lo anterior es parte de la rebeldía innata que lleva todo movimiento de vanguardia y que ayuda a sentirse distinto y original. Sólo que ahora, su rápida propagación por Italia y por Europa entera demuestra que la situación general estaba bastante madura para el cambio y las fórmulas de los florentinos interpretaban este cambio en lo fundamental.
- 5.- La obra de arte va a ser importante en sí misma y no como símbolo ni apoyatura física de ninguna idea. La obra de arte persigue la belleza formal estética física, lo más veraz posible y lo más parecido a la realidad.
- 6.-Tendencia a la universalidad. Hay una sustitución de la jerarquía medieval por un Individualismo donde se reconozca al hombre por sus acciones, no por su apellido, reivindicando la dignidad humana. Pero esta perfección humana parte de niveles sociales altos (élite oligárquica) por lo que no supuso una, auténtica revolución mental, siendo un movimiento laico pero cristiano, de vanguardia, pero mirando a la antigüedad clásica. Hombre y naturaleza tienen valor por sí mismos y exigen que el artista los represente en su propia fisonomía.

Etapas del Arte Renacentista.

El Quattrocento (siglo XV) En esta época, aparece la corriente humanista, el hombre se sitúa en el centro del universo, siendo el punto más importante de la existencia, aparece el antropocentrismo. En el arte, estas corrientes se manifiestan en la aparición del artista, en detrimento del anonimato. Aparece el taller del maestro, el taller del autor de la obra. La mayor parte de la actividad artística se va a desarrollar en Florencia y las ciudades del norte de Italia, que se convertirán en los principales centros artísticos. El quattrocento nace impulsado por una serie de artistas que, cada uno con su especialidad, revolucionará la concepción del arte: en arquitectura, Filippo Brunelleschi; en escultura, Donatello y en la pintura Masaccio.

En los diferentes campos del arte, surgen novedades:

- En la pintura, cabe destacar las figuras de Botticelli, Piero della Francesca y Mantegna.
- En escultura, se imitará el estilo grecorromano. Destacan las figuras de Donatello y Ghiberti.
- En la arquitectura, en el uso de los elementos clásicos, destacan las figuras de Brunelleschi y Alberti.

Filipo Brunelleschi (1377-1446). Fue hijo de notario y estudioso de las matemáticas y de la mecánica, fue escultor, arquitecto y diseñador. Sus estudios en boceto sirvieron para desentrañar los secretos de la perspectiva lineal. Sus principios teóricos se basan en tres leyes: Su obra la desarrolla casi por completo en Florencia y es de dos tipos: Religiosa y civil. Su primera obra religiosa es la Cúpula de Santa María de las Flores.

León Battista Alberti. También fue florentino, pero su obra se reparte por otras ciudades y sobre todo en Mantua. Frente a Brunelleschi, que es un práctico, Alberti es un diseñador teórico y especialista en remodelar edificios viejos. Otros arquitectos coetáneos a Brunelleschi y a Alberti son: Michelozzo, Benedetto da Majano y Juliano de Sangallo (1445-1516). De los tres, el último es el más importante. Los tres son florentinos.

Escultura

El recuerdo de la escultura clásica había llegado a Europa antes que la arquitectura y el clasicismo será una lenta evolución que empieza en el siglo XIII y desemboca en el Cuattrocento italiano. La auténtica revolución empieza otra vez en Florencia y la mayor parte de escultores del siglo XV serán florentinos:

- Primera mitad: Lorenzo Ghiberti (1378-1455), Jacopo della Quercia (1374-1438) y Donatello (1386-1466)

El más importante.

- Segunda mitad: Luca della Robbia (1400-1482), Andrea de Verrochio (1436-1488) y Antonio de Pollaiuolo (1438-1498)

Materiales y técnicas. Se trabaja sobre todo en mármol por que se busca la perfección ideal con el material más noble. También se trabaja a menudo el bronce, mucho menos la cerámica policroma o vidriada y casi nada la madera. Las técnicas son de bulto redondo y en relieve. En el bulto redondo en donde se experimenta más y mejor desarrollando los primeros y aún poco frecuentes temas mitológicos y paganos. En cuanto al relieve se trabajan los tres tipos y además Donatello crea el Stacciato: relieve aplastado o pictórico y en unos planos finísimos.

Donatello. Pero el escultor más importante de la primera mitad de siglo y el que va a marcar toda la segunda mitad es Donatello. Gozó durante toda su vida de un gran prestigio y fue considerado como el Miguel Ángel del siglo XV.

Pintura

Brunelleschi inicia sus estudios de la perspectiva mediante la asociación del arte con la geometría y las matemáticas. Sus descubrimientos se aplicarán a la pintura, lo que permitirá a los pintores representar el espacio de tres dimensiones sobre una superficie plana. abandonando así su carácter lineal, como en el románico y el gótico, donde el color es generalmente elemento ornamental al igual que la línea. Ahora surge la tradición del bulto pleno, que procura obtener formas fuertemente tridimensionales y al mismo tiempo situarlas en un espacio posible, cuyos elementos entran en correlación con las figuras. El quattrocento es el momento en que los pintores buscan la solución a los problemas técnicos: perspectiva, luz, proporciones, composición, etcétera.

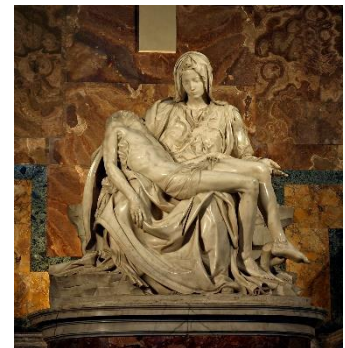
Masaccio fue el primero en aplicar la primera a la pintura, con lo cual creó la ilusión de profundidad y volumen, mientras las tonalidades cromáticas de la perspectiva aérea darán un gran impulso a la pintura del siglo XVI. En cuanto a la figura humana, se recupera el ideal clásico. Masaccio impresiona por la falta de estilización, el sentido de la realidad, de la naturaleza, de la humanidad, que por vez primera entra en el mundo del arte. Sus personajes, llenos de una dignidad natural y sus seres divinos, de una gran humanidad, logran reducir la diferencia entre la vida terrestre y la eternidad.

El Cinquecento (primera mitad del siglo XVI) Este período se desarrollará casi exclusivamente en la ciudad de Roma, debido al mecenazgo de los Papas, que se convertirán en los principales contratadores de obras. En esta época, los elementos clásicos del anterior período van a ser interpretados de una manera más libre por el artista.

El propio nombre alude genéricamente al segundo ciclo del Renacimiento en Italia, concretado precisamente en el siglo XVI. Esta segunda etapa se divide en Alto y Bajo Renacimiento, tomando como separación de ambos periodos la mitad del siglo y dos fases artísticas diferentes: la magnífica aportación de Miguel Angel y la decadencia que le siguió.

Dentro de los diferentes campos, destacan:

- En pintura, los grandes genios como Rafael, Leonardo y Miguel Ángel, que elevarán la categoría de la pintura a niveles insospechados.
- En escultura, Miguel Ángel es el gran escultor de esta época, conocido principalmente por sus obras religiosas como La Piedad, también cabe destacar otros escultores como Cellini.
- En arquitectura, destacan las obras de Bramante, Miguel Ángel o Vignola.



Cabe destacar, que la figura de Miguel Ángel está presente en todos los campos, siendo éste el modelo de artista renacentista, el cual cultiva todas las artes.

El Manierismo (segunda mitad del siglo XVI) El último período del Renacimiento se caracteriza principalmente por la mayor libertad que se le da al artista, dentro del decoro que supone el realizar principalmente obras religiosas, sin embargo, el artista crea sus obras combinando los elementos clásicos usados en épocas anteriores. Durante el manierismo, el artista no buscará las líneas rectas y clásicas, sino que buscará algo nuevo y sorprendente.

En los diferentes campos artísticos, destacan:

- En la pintura, destaca Bronzino, Pontorno y Parmigiano entre otros. La pintura manierista usa formas que ya anticipan el siguiente período, el Barroco.
- En escultura, se rompe con las líneas rectas, y se opta por las líneas curvas y retorcidas. Destacan las obras de Juan de Bolonia y Cellini.
- En arquitectura, sin duda, destaca la obra de Palladio, el cual se caracteriza por realizar las arquitecturas renacentistas más perfectas de todo el período. También destaca la obra de Peruzzi y Bramante

Arquitectura

La arquitectura renacentista sigue el modelo de la Antigüedad Clásica (Grecia y Roma). Para el arquitecto renacentista, el universo está regido por leyes que reflejan la fuerza de Dios, por lo cual aspiran a construir edificios que deberían reflejar la armonía divina del universo. Para ello, usarán la proporción y las leyes matemáticas de las formas geométricas (cuadrado y circunferencia) dotando a los edificios renacentistas de una máxima armonía y perfección.

Las características más significativas de la arquitectura renacentista son:

- Deseo de realizar edificios armónicos y proporcionados basándose en cálculos matemáticos y geométricos.
- Retorno al modelo clásico (uso de elementos griegos y romanos, pero cambiando sus proporciones) frente al modelo gótico. Frente a las formas verticales del gótico aparecen las formas horizontales y más proporcionadas de la Edad Antigua.
- Uso fundamental de las formas geométricas básicas como el círculo o el cuadrado, que permiten establecer relaciones simples de longitud, altura y profundidad.
- Aunque predominan las construcciones religiosas (catedrales, basílicas) aparece la arquitectura profana (palacios, villas, hospitales), a los que también se aplicarán las nuevas corrientes artísticas.
- Como consecuencia de la corriente humanista, aparece la figura del artista y del mecenas

La arquitectura renacentista busca, en las ideas antropocentristas, tres ideas fundamentales: orden, proporción y armonía, en las que la figura del hombre será el centro de la obra de arte.

Escultura

La escultura en el Renacimiento tomó como modelo las obras de la antigüedad clásica y su mitología, con una nueva visión del pensamiento humanista. Se buscó la representación naturalista del cuerpo humano desnudo con una técnica muy pulida. El cuerpo humano representó la Belleza absoluta, y el contrapposto fue utilizado constantemente desde Donatello a Miguel Ángel como en el rostro de su David. Un papel fundamental fue la figura de los mecenas representados por la iglesia y personajes de la nobleza que obtenían con su mecenazgo prestigio social

Michelangelo Buonarroti (Caprese 6 de marzo de 1475 – Roma 18 de febrero de 1564), conocido en español como Miguel Ángel, fue un arquitecto, escultor y pintor italiano renacentista, considerado uno de los más grandes artistas de la historia tanto por sus esculturas como por sus pinturas y obra arquitectónica. Obras más representativas de Miguel Ángel ``El Moisés`` y ``El David``

Pintura

Las características más destacables de la pintura renacentista son:

- Perduran los temas religiosos, pero también se impusieron los temas mitológicos, alegóricos y el retrato.
- Se busca la perspectiva
- La composición centra el tema y distribuye los elementos
- Mayor atención a la expresión de las figuras y a la luz
- Las técnicas más empleadas son el fresco, el temple y el óleo
- La pintura se realizaba sobre techos, paredes, tablas y lienzos
- El pintor recrea la naturaleza y coloca al ser humano dentro de ella
- La luz y los efectos claroscuro de las figuras se culmina en el sfumato de Leonardo

Observa los siguientes videos:

<https://www.youtube.com/watch?v=bZAkHndquV8>

<https://www.youtube.com/watch?v=YKCx0oWNNPk>

SESIÓN 3

BARROCO

El barroco representa el símbolo más claro de la opulencia de los reyes europeos. De nuevo se hace presente la ruptura con el equilibrio clásico. Sin embargo, devuelve unidad a las artes y la primacía a la arquitectura.

El barroco es la continuación al manierismo italiano que prevalece durante la primera mitad del siglo XVI. Si el manierismo comienza a usar los cánones clásicos con artificiosidad, el barroco que le sucede abandona la serenidad clásica para expresar un mundo en movimiento y agitación de los sentidos. Por tanto, la tendencia del barroco es a la exageración y la ostentación.

El barroco como movimiento artístico, es reconocido como uno de los estilos artísticos más complejos que abandona toda aquella serenidad clásica, que por otro lado caracterizaba al manierismo, y comienza a manifestar en sus obras la agitación y el movimiento de todos los sentidos. Por esta simple razón, al arte barroco se le considerará una tendencia de ostentación y exageración. Se creó en la época del renacimiento y anterior al neoclasicismo. Comenzó a popularizarse en Italia y luego se extendió hacia el resto de Europa.

Características del arte barroco

- Representación de sentimientos y emociones.
- Incluyen temáticas religiosas que habían sido dejadas de lado por el Renacimiento y buscan representarlas de manera altamente expresiva.
- Tienen un fuerte sentido del movimiento, la energía y la tensión.
- Fuertes contrastes de luces y sombras realzan los efectos escenográficos de muchos cuadros, esculturas y obras arquitectónicas.
- Una intensa espiritualidad que aparece con frecuencia en las escenas de éxtasis, martirios y apariciones milagrosas.
- La insinuación de enormes espacios es frecuente en la pintura y escultura barrocas; tanto en el renacimiento como en el barroco, los pintores pretendieron siempre en sus obras la representación correcta del espacio y la perspectiva.

- El naturalismo es otra característica esencial del arte barroco; las figuras no se representan en los cuadros como simples estereotipos sino de manera individualizada, con su personalidad propia.
- Los artistas buscaban la representación de los sentimientos interiores, las pasiones y los temperamentos, magníficamente reflejados en los rostros de sus personajes.
- La intensidad e inmediatez, el individualismo y el detalle del arte barroco hicieron de él uno de los estilos más arraigados del arte occidental.
- Los edificios solían construirse con materiales pobres, pero resaltando la majestuosidad y la monumentalidad de la obra

Arquitectura

En el arte barroco la arquitectura va frecuentemente unida al urbanismo. Hay diferentes construcciones muy destacadas como el palacio, un típico edificio de vivienda urbana para las familias poderosas; el hotel que era un tipo de vivienda unifamiliar libre y burguesa, rodeada de jardines; el templo que era un lugar del sermón y la eucaristía.

El arte barroco desarrollará un estilo claramente recargado y detallista, opuesto en gran modo a la simpleza del estilo renacentista. La característica principal de la arquitectura de este periodo son las líneas curvas que crean un efecto de expresividad y de dinamismo, buscando la utilización de todo el espacio disponible con elementos como la curva y la contra curva, además de las increíbles decoraciones escultóricas que no dejaban espacio sin rellenar. Con esta nueva característica en esta etapa las fachadas toman el papel principal en la arquitectura y con ello aparecen numerosas columnas y cornisas. De forma que en esta etapa la arquitectura se podría considerar un estilo de decoración arquitectural. Por ello, en este periodo la arquitectura destaca por sus superficies de forma ondulada, sus conexiones interrumpidas y sus plantas ovaladas.

El material más usado es la piedra sillar, sin embargo, para determinados edificios y, en especial, para los interiores, se usa mármol de vanos colores con objeto de crear suntuosos espacios apropiados a la teatralidad barroca. En ocasiones, se emplean elementos bronceos que resaltan ciertos aspectos de la decoración o determinadas partes de las columnas.

Los elementos decorativos incorporan diseños basados en la curva, como frontones curvos y partidos, vanos en óvalo y motivos vegetales, cueros y cortinajes que nos sugieren un mundo irracional, arbitrario y caprichoso. Por otro lado, los soportes dejan de tener, a menudo, una función tectónica para convertirse en meramente decorativos, de modo que podrían eliminarse sin que la estructura del edificio sufriera lo más mínimo.

Las tipologías siguen la planta basilical y la central. Esta última resulta significativa en el Barroco italiano; en ella, se producen las grandes innovaciones, fundamentándose en un diserto geometrisante u orgánico con predominio de la línea curva.

Escultura

En el arte barroco los temas tienden a ser más profanos, mitológicos, en donde el desnudo adquiere particular importancia, la escultura se vuelve urbana, aparecen en las calles, plazas y fuentes, integradas con la arquitectura.

La escultura en el periodo barroco toma una gran importancia decorativa, esa importancia se da al gran dinamismo y movimiento que sufre. Las obras de arte representan pasiones lentas, violentas y exaltadas, con estas representaciones se da gran importancia a los temas heroicos y además se introduce nuevos temas como los temas morales y religiosos. Se caracteriza por su fuerza y su monumentalidad, su movimiento compositivo, su dinamismo, proyectado hacia fuera, sus composiciones diagonales, su expresividad y su tratamiento de la ropa. Su principal material para escultura será la madera policromada y además se caracterizarán por un gran realismo, aunque los principales clientes de los artistas serán las Iglesias y es por eso por lo que predominarán los temas religiosos. La escultura barroca muestra un marcado interés por el movimiento: los brazos y las piernas se separan del cuerpo, los ropajes se ondulan, las actitudes se vuelven violentas y teatrales.

Materiales: la piedra, los mármoles de colores, el bronce, los estucos. En España, el uso de la madera es fundamental.

Temas: Lo religioso tiene un papel fundamental, sobre todo en España. Se crean esculturas funerarias, estatuas ecuestres, fuentes monumentales, escenas de santos, martirio, etcétera. En muchas ocasiones, la escultura pasa a formar parte del propio edificio, como un elemento arquitectónico más.

Pintura

Los artistas del barroco plasman la realidad tal y como la ven, con sus límites imprecisos, sus formas que salen y entran, los objetos de primer plano intrascendentes, los escorzos y las posturas violentas, y las composiciones diagonales que dan a la obra gran dinamismo. Los temas más usados eran los religiosos, escenas de santos, mitológicos, el retrato, tanto el individual como el de grupo, y surge como tema nuevo el bodegón. En el arte barroco hay dos estéticas diferentes: el tenebrismo y el eclecticismo.

- El tenebrismo que consiste en el choque violento de la luz contra la sombra, quedando el fondo en penumbra, mientras que la escena queda en primer plano.
- El eclecticismo que se trata de salvar el gusto clásico dentro de la nueva norma, siendo una estética decorativa efectista y teatral.

La pintura barroca se caracterizará por una gran expresividad en cuanto a las figuras mostradas y por la intensa diferencia claroscuro. Recurrirá a la intensidad de los colores y al uso de las sombras y luces que genera una distinción potente en los espacios, a las figuras complejas y hasta caóticas, a la intensa expresión de las miradas.

En la pintura se produce la evolución más radical del Barroco. En ella se inspiraron en los siglos posteriores. Sus particularidades son el dominio de la profundidad y la perspectiva, el predominio del color sobre el dibujo y de la luz sobre la forma; la disposición en diagonal de las figuras para dar la sensación de desequilibrio. Esta corriente manifiesta su gusto por el naturalismo a través de un extraordinario realismo que se refleja en la representación de lo feo y lo desagradable, y el amor a los objetos y al paisaje.



SESIÓN 4

NEOCLÁSICO

El Neoclasicismo fue un movimiento estético y artístico, de los primeros movimientos revolucionarios que sacudieron a toda Europa a partir de mediados del siglo XVIII y hasta el siguiente siglo. Surgió con el pensamiento de oponerse a la estética ornamental y recargadísima del movimiento Barroco, al que sucedió.

Fue el final de los movimientos y representaciones artísticas de manera universales, decir, este estilo de arte afecto a todo el mundo y a todos los estilos de arte. Se podría decir que el arte neoclásico es un movimiento social, moral, filosófico e intelectual que está unido y enlazado a ideales ilustrados. Esta clase de arte se podía observar en todo el mundo, pero este estilo de arte se asentó en Francia, principalmente en Paris, reemplazando a Roma como la nueva capital artística.



Se caracterizaba por fundarse con la cultura clásica y es por esto por lo que todos los artistas del neoclasicismo intentaban inspirarse con la arquitectura antigua. Además, el objetivo de este tipo de arte era representar los sentimientos y el movimiento, un arte absolutamente pensado y racional, con reglas y muy sencillo y que se propone imitar al arte griego, romano y renacentista. El arte Neoclasicismo supone coherencia con las nuevas ideas, absolutamente contrarias al arte medieval y todo aquello que estuviese en relación con el Antiguo Régimen.

En lo que llamamos arte Neoclasicismo hay que distinguir dos corrientes: Una primera que responde a pura reacción estética contra el barroco, intentando buscar la desnudez en lo que el barroco encubría y ocultaba, aunque sigue atado a la exaltación del poder, como el barroco. La otra corriente responde a los postulados ilustrados: funcionalidad, racionalidad, claridad... símbolo de una nueva sociedad que está en ciernes.

Características

- Se inspira en los monumentos de la antigüedad grecorromana.
- Concepto de belleza basado en la pureza de las líneas arquitectónicas, en la simetría y en las proporciones sujetas a las leyes de la medida y las matemáticas.
- Reacciona contra los efectos decorativos del barroco y el rococó.
- Gusto por la sencillez, con predominio de lo arquitectónico sobre lo decorativo.
- Emplea elementos básicos de la arquitectura clásica: columnas, ordenes dórico y jónico, bóvedas, cúpulas.
- Los modelos utilizados son de clase grecorromano, frontones, cúpulas, largas columnas, realzando los elementos sólidos, serios, y bajo un concepto de horizontalidad.
- Se utiliza el estatismo, elementos que no van a tener movimiento, recto y pausado
- El arte neoclásico es instrumento de enseñanza, culturización y de educación, transmiten enseñanzas de una sociedad civilizada y recta.
- Este último aspecto es contrapuesto a la antigua estructura artística que imponía los aspectos religiosos y místicos.

Arquitectura

Puede ser clasificada como una ramificación de las artes morales y sociales. Por esta razón, destacan las construcciones y edificios que tiene como fin poder mejorar la calidad de vida humana como por ejemplo los teatros, bibliotecas, museos, parques, hospitales, entre otros edificios que tiene una naturaleza monumental.

Con este nuevo desarrollo se crean nuevas ideas y movimientos entre ellos destacamos la crítica que defiende la funcionalidad que tienen dichas construcciones y además defiende también la necesidad de construir un edificio que no solo sirva para decorar el entorno, sino que además sea constructivo y con un oficio práctico y fundamental. Todas estas nuevas ideas crean una nueva imagen e idea de la arquitectura, es decir, la arquitectura de verdad es aquella que se construye con sentido común. Sin embargo, durante el periodo neoclásico aparecieron unos nuevos arquitectos denominados como utópicos, innovadores e idealistas que pasaron a representar las construcciones basándose en las formas geométricas. Estos grupos traen como consecuencia una tercera clasificación de arquitectura llamada “arquitectura pintoresca” en el siglo XVIII.



Escultura

La escultura neoclásica se trabajaba, principalmente con varios materiales, pero el más destacado siempre fue el mármol blanco, no eran demasiado llamativas ya que querían darle un aire de esculturas con gran antigüedad y por ello lo que destacó de la escultura neoclásica fue la sencillez y la tranquila belleza que tenían sus obras. Los temas más destacados de la escultura en estos siglos fueron el desnudo y el retrato que tomó un importante lugar en la escultura neoclásica.

Pintura

Destaca un gran artista llamado Jacques-Louis David, este y otros pintores intentaban imitar imágenes de la revolución y mitos romanos. La luminosidad estructural y el dominio del dibujo son las principales características

Algunas características más resaltantes de la pintura de la corriente artística neoclásica son:

- Uso de luz de manera contrastada, rápida sin espacios medios.
- Plasmar con precisión los efectos de luz sobre los objetos.
- Utilizan con frecuencia el contraste de sombras.
- El color es utilizado de manera predominante sobre el dibujo, es posible apreciar la efervescencia del colorido.
- Los contornos de las figuras plasmadas, son realizadas mediante pinceladas, no existen líneas en los bordes.
- Se utilizan gran cantidad de combinaciones de colores y matices, considerando los efectos de la luz.
- El paisaje es uno de los temas más destacados del neoclasicismo, en estos se muestra la melancolía.



Te proporcionamos el link del siguiente video:

<https://www.youtube.com/watch?v=CzNcHdtG5OU>

Bloque 2. V semestre en la optativa de Historia del Arte.

Actividad de Aprendizaje 3

Instrucciones: *En equipos de tres, elaborar dos muestras de arte (pintura, escultura y arquitectura) del periodo asignado (paleocristiano, bizantino, gótico, renacimiento, barroco y neoclásico).*

Valor. 15 pts.

LISTA DE COTEJO DE LA ACTIVIDAD DE APRENDIZAJE 3

Muestras de arte

Criterios	Valor	Obtenido	Observaciones
FORMATO			
Entrega la actividad en tiempo y forma.	0.5		
Incluye lista de cotejo y la portada con los datos correspondientes.	1		
Contenido			
Cada una de las obras presenta las características del arte y periodo asignado	3		
Cada obra incluye una ficha técnica con la siguiente información: nombre, características, elementos, técnica, material, autor e intención	7		
Presenta las obras demostrando dominio y conocimiento del tema al momento de explicar.	3.5		
TOTAL	15		

ASIGNATURA: Historia del arte (optativa)	LISTA DE COTEJO Bloque N° 2. C. 1	Evidencia: Elaboración de una galería de arte (equipo de 5 integrantes Valor: 60 puntos)
GRADO y GRUPO:	FECHA:	

Elemento	Valor	Alcanzado	Observaciones
Entrega el trabajo, en tiempo y forma.	2		
Portada que contenga los siguientes datos: logo de la escuela, nombre de la escuela, asignatura, docente, los integrantes del equipo, grado y fecha de entrega.	1		
Contenido			
Formato: Digital. Fuente Arial 12; interlineado 1.5; márgenes 2.5 cm (superior, inferior, derecho e izquierdo); sangría al inicio de cada párrafo y alineación justificada.	3		
Introducción. Explica la temporalidad, período y contexto histórico en que se desarrollaron las obras.	5		Este apartado es para cada uno de los periodos (va antes de las muestras de arte)
Incluye las expresiones artísticas elaboradas en las ADAS 1, 2 y 3, así como la ficha técnica de cada una.	20		En total 5 muestras de arte (mínimas)
La ficha técnica de cada muestra de arte debe incluir: título, cultura a la que corresponde, autor, material, técnica y propósito.	10		
Creatividad para presentar la galería	5		
Presenta infografías (tríptico, díptico, folleto, etc.) de las muestras de artes presentadas . Es una por cultura civilización.	5		
Redacta de acuerdo a las propiedades de la ortografía y redacción	4		
Reflexión individual, En la que exprese los obstáculos que enfrentó, como los resolvió, importancia de lo aprendido. Extensión media cuartilla mínima.	5		
Total	60		

Integrantes del equipo	Adas y proyecto 40% + 60%	Firma de conformidad
1.		
2.		
3.		
4.		
5.		


Niveles de dominio	Estratégico 90-100	Autónomo 80-89	Resolutivo 70-79	Receptivo 60-69	Preformal 0-59

NORMAS DEL TRABAJO EN EQUIPO	
En caso de que se encuentren trabajos plagiados, ya sea total o parcialmente, ambos se anularán.	
En caso de que no tengan listas de cotejo la integradora la sanción será: QUE NO SE RECIBIRA LA INTEGRADORA Y POR CADA DIA QUE PASE A LA ENTREGA SERÁ 5 PTS MENOS.	
En caso de que un integrante no trabaje o colabore con el equipo se puede expulsar notificándole con antelación al integrante y al docente para que ambos estén enterados. La expulsión no puede ser a última hora, por lo que DEBERÁ NOTIFICARSE EN LA 1ª SEMANA O AL INICIO DE LA ELABORACIÓN DE LA INTEGRADORA, PARA QUE REALICE EL TRABAJO DE MANERA INDIVIDUAL y el equipo deberá hacer su parte, NO quedan exentos de esa parte del trabajo.	
En caso de no entregar revisión perderán 5 puntos por cada revisión, como mínimo deberán tener 2 revisiones.	



Metacognición
VALOR: 5 PUNTOS

A continuación, responde los siguientes aspectos que nos permitirán evaluar el desarrollo de este bloque que finaliza. Recuerda que tus respuestas contribuyen a la mejora continua del proceso de enseñanza – aprendizaje y no afectan de manera alguna el puntaje obtenido.

	¿Cómo evalúas...?			¿Qué mejorar?	¿Cómo? Sugerencias	¿Qué mantener?
						
Pertinencia del contenido con tu formación.						
Variedad de temas						
Profundidad de los temas						
Material didáctico						
Dinámica de la clase (lineamientos, uso de plataformas y otros medios)						
Criterios de evaluación						
Desempeño del docente						
Desempeño académico (del alumno)						
Trabajo colaborativo						
Actitud y desempeño del alumno en sus equipos						
Aprendizajes más significativos						
Contenidos que generaron dudas						
Contenidos que generaron interés						
Algún comentario						

